

SUZUKI

GSX650F

MANUAL DE SERVICIO SUPLEMENTARIO

UTILICE ESTE MANUAL CONJUNTAMENTE CON:
MANUAL DE SERVICIO GSF650/S (99500-36170-01S)



PREÁMBULO

Este SUPLEMENTO DE MANUAL DE SERVICIO es un suplemento del MANUAL DE SERVICIO del modelo SUZUKI GSF650/S ha sido elaborado exclusivamente para ser aplicado al siguiente modelo.

Modelo aplicable:
GSX650FK8

Este suplemento del manual de servicio describe sólo información de servicio la cual es diferente de la del manual principal. Por lo tanto, cuando repare el modelo arriba indicado, consulte antes este suplemento. Y para cualquier sección, dato o descripción no contenido en este suplemento, refiérase al manual principal abajo indicado.

Manual Principal:

| Nombre del Manual | Referencia del Manual. |
|-----------------------------|------------------------|
| MANUAL DE SERVICIO GSF650/S | 99500-36170-01S |

Otra información considerada como general no está incluida.

Lea la sección de INFORMACIÓN GENERAL para familiarizarse con la motocicleta y su mantenimiento. Utilice esta sección así como otras secciones como guía para una inspección y servicio adecuados.

Este manual le ayudará a conocer mejor la motocicleta de forma que pueda asegurar un servicio rápido y adecuado.

- * Este manual ha sido elaborado en base a las últimas especificaciones existentes en el momento de la su elaboración. Si han surgido modificaciones posteriores, puede haber diferencias entre el contenido de este manual y la motocicleta actual.
- * Las ilustraciones de este manual son utilizadas los principios básicos de reparación y procedimientos de trabajo. Los cuales pueden no representar los detalles exactos de la motocicleta actual.
- * Este manual está escrito para personas con suficientes conocimientos mecánicos, y que tengan destreza y herramientas, incluyendo herramientas especiales, para dar servicio a las motocicletas SUZUKI. Si usted no tiene los conocimientos adecuados y las herramientas necesarias, consulte a su concesionario autorizado de motocicletas SUZUKI para que le ayude.

▲ ADVERTENCIA

Mecánicos sin experiencia o sin las herramientas adecuadas puede que no sean capaces de realizar adecuadamente las reparaciones descritas en este manual.

Una reparación inapropiada puede causar daños al mecánico y proporcionar inseguridad en la motocicleta para el conductor y el pasajero.

SUZUKI MOTOR CORPORATION

© COPYRIGHT SUZUKI MOTOR CORPORATION 2007

TABLA DE CONTENIDOS

NOTA

Para las indicaciones en tenue con asterisco (*) de la TABLA DE CONTENIDOS de abajo, refiérase a las mismas secciones del manual de servicio mencionado en el "PREÁMBULO" de este Manual

0

1

2

3

4

5

6

9

| | | | |
|----------------------------------------------------------|-------------|-----------------------------|------|
| Precauciones | 00-* | Estructura del chasis | 9E-* |
| Precauciones | 00-* | | |
| Información General | 0-i | | |
| Información General | 0A-1 | | |
| Engrase y mantenimiento | 0B-1 | | |
| Datos de servicio..... | 0C-1 | | |
| Motor | 1-i | | |
| Precauciones | 1-* | | |
| Información general del motor y Diagnósis..... | 1A-1 | | |
| Instrumentos de control de Emisión | 1B-* | | |
| Instrumentos Eléctricos del Motor..... | 1C-* | | |
| Mecánica del Motor | 1D-1 | | |
| Sistema de Engrase del Motor..... | 1E-* | | |
| Sistema de refrigeración del Motor | 1F-* | | |
| Sistema de Combustible | 1G-* | | |
| Sistema de Encendido | 1H-* | | |
| Sistema de Arranque | 1I-* | | |
| Sistema de Carga | 1J | | |
| Sistema de Escape | | | |
| Suspensión | | | |
| Precauciones | | | |
| Diagnósis General Suspensión..... | | | |
| Suspensión delantera | 1B-* | | |
| Suspensión Trasera | 2C-* | | |
| Neumáticos y llantas | 2D-* | | |
| Línea de rodadura/ Eje | 3-* | | |
| Precauciones | 3-* | | |
| Cadena transmisión / Tren arrastre / Eje conductor | 3A-* | | |
| Freno | 4-* | | |
| Precaución | 4-* | | |
| Sistema control freno y diagnóstico | 4A-* | | |
| Freno delantero..... | 4B-* | | |
| Freno trasero..... | 4C-* | | |
| ABS..... | 4E-* | | |
| Transmisión / Eje trasero | 5-* | | |
| Precauciones | 5-* | | |
| Transmisión Manual..... | 5B-* | | |
| Embrague..... | 5C-* | | |
| Dirección | 6-i | | |
| Precauciones | 6-* | | |
| Diagnósis general de Dirección | 6A-* | | |
| Dirección / Manillar..... | 6B-1 | | |
| Accesorios y chasis | 9-i | | |
| Precauciones | 9-* | | |
| Sistemas de Cableado | 9A-1 | | |
| Sistemas de iluminación | 9B-1 | | |
| Tablero de Instrumentos y Combustible / Claxon .. | 9C-1 | | |
| Piezas externas..... | 9D-1 | | |



Sección 0

Información General

CONTENIDOS

0

NOTA

Para las indicaciones con asterisco (*) mencionadas abajo, refiérase a la misma sección del libro de taller indicado en el "PREÁMULO" de este manual.

| | | | |
|----------------------------------------------------|-------------|---------------------------------------------------------------|-------------|
| Información General | 0A-1 | Tabla Periódica de Mantenimiento | |
| Descripción General | 0A-1 | (GSX650FK8)..... | 0B-1 |
| Símbolos | 0A-* | Puntos de Engrase (GSX650FK8)..... | 0B-2 |
| Abreviaciones | 0A-* | Instrucciones de Reparación | 0B-* |
| SAE-a-Términos Anteriores SUZUKI | 0A-* | Sustitución del Filtro de Aire | 0B-* |
| Vista Lateral Vehículo | 0A-* | Inspección y Limpieza del Filtro de Aire..... | 0B-* |
| Número Identificación Vehículo | 0A-* | Inspección Tornillos Escape y Silenciador..... | 0B-* |
| Recomendaciones de Combustible y de | | Sustitución Bujía | 0B-* |
| Aceite | 0A-* | Inspección y Limpieza de Bujías..... | 0B-* |
| Recomendación Refrigerante Motor | 0A-* | Inspección Holgura Válvulas..... | 0B-* |
| Procedimiento de Rodaje..... | 0A-* | Inspección y Limpieza de los tubos de combustible..... | 0B-* |
| Identificación cilindro..... | 0A-* | Inspección y Limpieza de los filtros de Aceite y Filtro | 0B-* |
| País y Códigos de Área | 0A-* | Inspección y Ajuste Juego Cable Acelerador..... | 0B-* |
| Símbolos Color Cables | 0A-* | Sincronización Válvula Acelerador..... | 0B-* |
| Atención, Precaución e Información de | | Inspección Sistema PAIR | 0B-* |
| Localización de Adhesivos | 0A-* | Inspección Sistema de Refrigeración..... | 0B-* |
| Abreviaciones (GSF650A/UA/SA/ASUK7)..... | 0A-* | Inspección Sistema de Embrague | 0B-* |
| Vista Lateral Vehíc. (GSF650A/UA/SA/ASUK7)..... | 0A-1* | Sustitución Tubo de Embrague..... | 0B-* |
| País y códigos de Área (GSF650A/UA/SA/ASUK7)..... | 0A-* | Cambio Líquido de Embrague | 0B-* |
| Vista Lateral Vehículo (GSX650FK8) | 0A-1 | Inspección y Ajuste Cadena Transmisión | 0B-* |
| País y Códigos de Área (GSX650FK8)..... | 0A-1 | Engrase y Limpieza Cadena Transmisión | 0B-* |
| Atención, Precaución e Información de | | Inspección Sistema de Frenos..... | 0B-* |
| Localización de Adhesivos (GSX650FK8) | 0A-2 | Inspección Neumáticos | 0B-* |
| Localización de Componentes..... | 0A-* | Inspección Sistema Dirección | 0B-* |
| Localización de Componentes Eléctricos..... | 0A-* | Inspección Suspensión Delantera..... | 0B-* |
| Especificaciones | 0A-3 | Inspección Suspensión Trasera..... | 0B-* |
| Especificaciones | 0A-* | Inspección Tuercas y Tornillos Chasis..... | 0B-* |
| Especificaciones(GSF650A/UA/SA/ASUK7)..... | 0A-* | Comprobación Presión Compresión | 0B-* |
| Especificaciones(GSF650/S/U/SUK8) | 0A-* | Comprobación Presión Aceite..... | 0B-* |
| Especificaciones(GSF650A/UA/SA/ASUK8)..... | 0A-* | Comprobación SDS | 0B-* |
| Especificaciones (GSX650FK8)..... | 0A-3 | Especificaciones | 0B-* |
| Equipamiento y Herramientas Especiales..... | 0A-4 | Especificación de Pares de Apriete | 0B-* |
| Herramientas especiales | 0A-4 | Equipamiento y Herramientas Especiales | 0B-2 |
| | | Materiales Recomendados | 0B-2 |
| Lubricación y Mantenimiento | 0B-1 | Datos de Servicio | 0C-1 |
| Precauciones | 0B-* | Especificaciones | 0C-1 |
| Precauciones de Mantenimiento..... | 0B-* | Datos de Servicio | 0C-* |
| Descripción General | 0B-* | Especificación Pares de Ariete | 0C-* |
| Líquidos y Lubricantes Recomendados | 0B-* | Datos de Servicio (GSF650A/UA/SA/ASUK7) | 0C-* |
| Tabla de Mantenimiento | 0B-1 | Especificación Pares de Apriete (GSF650A/ | |
| Tabla Periódica de Mantenimiento | 0B-* | UA/SA/ASUK7) | 0C-* |
| Puntos de Engrase | 0B-* | Datos de Servicio (GSF650/S/U/SUK8)..... | 0C-* |
| | | Datos de Servicio (GSF650A/UA/SA/ASUK8) | 0C-* |
| | | Datos de Servicio (GSX650FK8) | 0C-1 |

0A-1 Información General

Información General

Descripción General

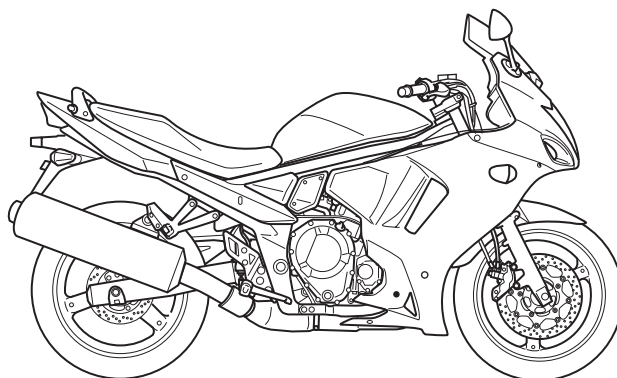
Vista Lateral Vehículo (GSX650FK8)

B817H20101016

NOTE

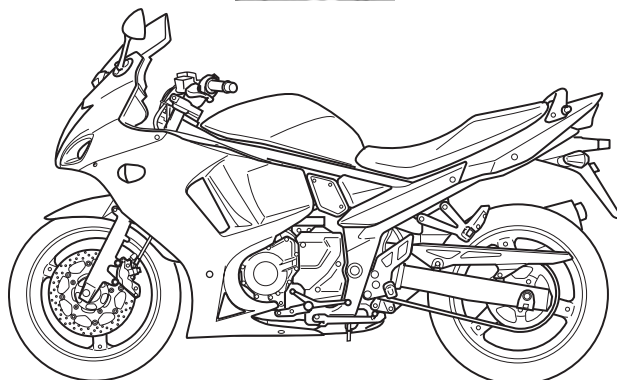
Pueden existir diferencias entre la imagen y la motocicleta actual en función del mercado al que corresponda.

Parte Derecha



I817H2010001-01

Parte Izquierda



I817H2010002-01

Códigos de País y Área (GSX650FK8)

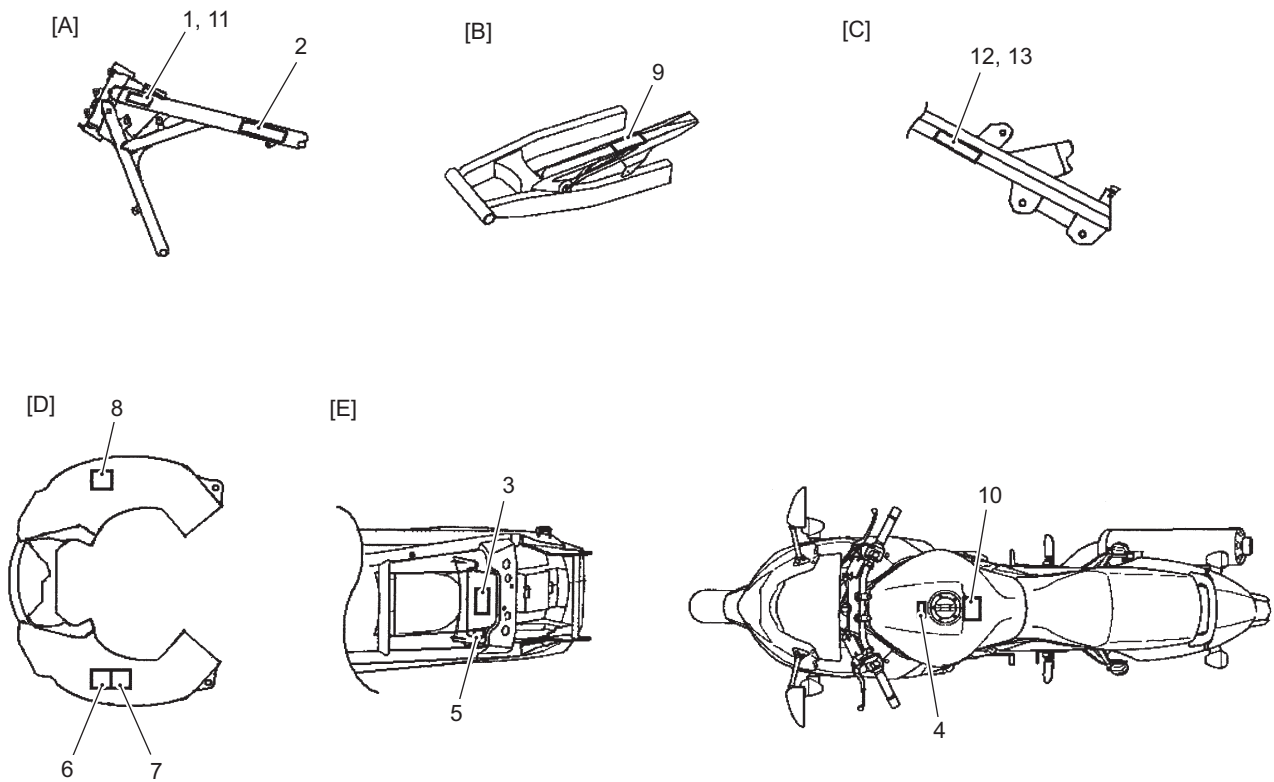
B817H20101017

Los siguientes códigos corresponden a los diferentes países y áreas.

| Código | País o Área | Número de Bastidor Aplicable |
|--------------------|-------------------------------|-------------------------------------|
| GSX650F K8 (E-02) | U.K. | JS1CJ135200100001 – |
| GSX650F K8 (E-03) | E.E.U.U. (Excepto California) | JS1GP74A 82100001 – |
| GSX650F K8 (E-19) | U.E. | JS1CJ135100100001 – |
| GSX650F K8 (E-24) | Australia | JS1CJ135300100001 – |
| GSX650F K8 (E-28) | Canadá | JS1GP74A 82100001 – |
| GSX650F K8 (E-33) | California (E.E.U.U.) | JS1GP74A 82100001 – |
| GSX650F K8 (P-37) | Brasil | XXXXXXXXXXXXXXXXXXXX – |
| GSX650FU K8 (E-19) | U.E. | JS1CJ225100100001 – |

Localización de los adhesivos de Atención, Precaución e Información (GSX650FK8)

B817H20101018



I817H2010003-03

| | GSX650F | GSX650FU |
|------------------------------------------|-------------------------------|-----------|
| 1. Adhesivo ruido | Para E-03, 24, 33 | — |
| 2. Adhesivo información | Para E-03, 28, 33 | — |
| 3. Adhesivo recorrido tubo vacío | Para E-33 | — |
| 4. Adhesivo precaución combustible | Para E-02, 24 | — |
| 5. Adhesivo información manual | Para E-03, 33 | — |
| 6. Adhesivo pantalla | Para E-02, 03, 19, 24, 28, 33 | Para E-19 |
| 7. Adhesivo pantalla | Para E-28 | — |
| 8. Adhesivo atención dirección | Para E-02, 03, 19, 24, 28, 33 | Para E-19 |
| 9. Adhesivo información neumáticos | Para E-02, 03, 19, 24, 28, 33 | Para E-19 |
| 10. Adhesivo atención general | Para E-02, 03, 19, 24, 28, 33 | Para E-19 |
| 11. Adhesivo Canadá ICES | Para E-28 | — |
| 12. Placa de características | Para E-02, 19, 24 | Para E-19 |
| 13. Placa de seguridad | Para E-03, 28, 33 | — |
| [A]: Pipa dirección (lado izquierdo) | | |
| [B]: Basculante | | |
| [C]: Tubo lateral cuadro (Parte derecha) | | |
| [D]: Cuerpo carenado | | |
| [E]: Aleta trasera | | |

0A-3 Información General

Especificaciones

Especificaciones (GSX650FK8)

B817H20107005

NOTA

- Estas especificaciones están sujetas a cambios sin previo aviso.
- Las diferentes especificaciones entre GF650/SK7 (modelo de 2007) y GSX650FK8 (modelo de 2008) se indican con el asterisco (*).

Dimensiones y peso en seco

| Item | Especificación | Observaciones |
|---------------------------|----------------------|---------------|
| Longitud total | 2 130 mm (83.9 in) | |
| Ancho total | * 760 mm (31.1 in) | |
| Altura total | * 1 225 mm (48.2 in) | |
| Batalla | * 1 470 mm (57.9 in) | |
| Distancia mínima al suelo | * 125 mm (4.9 in) | |
| Altura del asiento | * 770 mm (30.3 in) | |
| Peso en seco | * 216 kg (476 lbs) | |

Chasis

| Item | Especificación | Observaciones |
|-------------------------|---------------------------------------------------------|---------------|
| Suspensión delantera | Telescópica, muelle helicoidal, amortiguada por aceite | |
| Suspensión trasera | Por bieletas, muelle helicoidal, amortiguada por aceite | |
| Front suspension stroke | 130 mm (5.1 in) | |
| Recorrido rueda trasera | 128 mm (5.0 in) | |
| Giro manillar | * 32° (derecha e izquierda) | |
| Lanzamiento | 26° | |
| Avance | 108 mm (4.25 in) | |
| Radio de giro | * 3.0 m (9.8 ft) | |
| Freno delantero | Doble disco | |
| Freno trasero | Disco | |
| Neumático delantero | 120/70ZR17M/C (58W), sin cámara | |
| Neumático trasero | 160/60ZR17M/C (69W), sin cámara | |

Electricidad

| Item | Especificación | Observaciones |
|-----------------------------------------------|---------------------------------------|----------------|
| Tipo de inyección | Electrónica (Transistorizada) | |
| Avance encendido | 2° P.M.S. a 1 200 r/min | |
| Bujías | * NGK CR8E o DENSO U24ESR-N | |
| Batería | 12 V 28.8 kC (8 Ah)/10 HR | |
| Generador | Generador trifásico A.C. | |
| Fusible principal | 30 A | |
| Fusibles | 10/10/10/15/15/15 A | |
| Faro | * 12 V 60 W (HB3) * 12 V 55 W (H7) | Larga Corta |
| Luz de posición | * 12 V 5 W x 2 | |
| Luz intermitentes | 12 V 21 W | |
| Luz freno/Trasera | 12 V 21/5 W | |
| Luz placa matrícula | 12 V 5 W | |
| Luz velocímetro | LED | |
| Luz tacómetro | LED | |
| Luz indicador neutral | LED | |
| Luz indicador luz larga | LED | |
| Luz indicador intermitentes | LED | |
| Luz indicador presión aceite/ Refrigerante | LED | |
| Luz indicador FI | LED | |
| * Luz indicador R.P.M. motor | LED | |

Equipamiento y Herramientas Especiales

Herramientas Especiales

B817H20108001



09930-82720
Interruptor selección
modo



0B-1 Lubricación y Mantenimiento:

Lubricación y Mantenimiento

Programa de Mantenimiento

Tabla Programa Mantenimiento Periódico (GSX650FK8)

B817H20205003

NOTE**I = Inspeccionar y limpiar, ajustar, reemplazar o lubricar si es necesario.****R = Reemplazar.****T = Apretar.**

| Item | Intervalo | | | | | |
|---------------------------------------------------|-----------------------------------------------|-----------|-------|--------|--------|--------|
| | km | 1 000 | 6 000 | 12 000 | 18 000 | 24 000 |
| | millas | 600 | 4 000 | 7 500 | 11 000 | 14 500 |
| | meses | 2 | 12 | 24 | 36 | 48 |
| Filtro de aire | — | I | I | R | I | |
| Tornillos escape, tornillos y tuercas silenciador | T | — | T | — | T | |
| Holgura de válvulas | — | — | — | — | I | |
| Bujías | — | I | R | I | R | |
| Conductos de gasolina | — | I | I | I | I | |
| Sistema control emisión gases (solo E-33) | — | — | I | — | I | |
| Aceite Motor | R | R | R | R | R | |
| Filtro aceite motor | R | — | — | R | — | |
| Juego cable acelerador | I | I | I | I | I | |
| Sincronización mariposa acelerador | I | Solo E-33 | I | — | I | |
| Sistema PAIR (suministro de aire) | — | — | I | — | I | |
| Refrigerante motor | Reemplazar cada 2 años. | | | | | |
| Tubos radiador | — | I | I | I | I | |
| Tubo de embrague | — | I | I | I | I | |
| Líquido de embrague | — | I | I | I | I | |
| | Reemplazar cada 2 años. | | | | | |
| Cadena de transmisión | I | I | I | I | I | |
| | Limpiar y engrasar cada 1 000 km (600 miles). | | | | | |
| Frenos | I | I | I | I | I | |
| Tubos freno | — | I | I | I | I | |
| | Reemplazar cada 4 años. | | | | | |
| Líquido de frenos | — | I | I | I | I | |
| | Reemplazar cada 2 años. | | | | | |
| Neumáticos | — | I | I | I | I | |
| Dirección | I | — | I | — | I | |
| Suspensión delantera | — | — | I | — | I | |
| Suspensión trasera | — | — | I | — | I | |
| Tornillos y tuercas del chasis | T | T | T | T | T | |

Puntos de Lubricación (GSX650FK8)

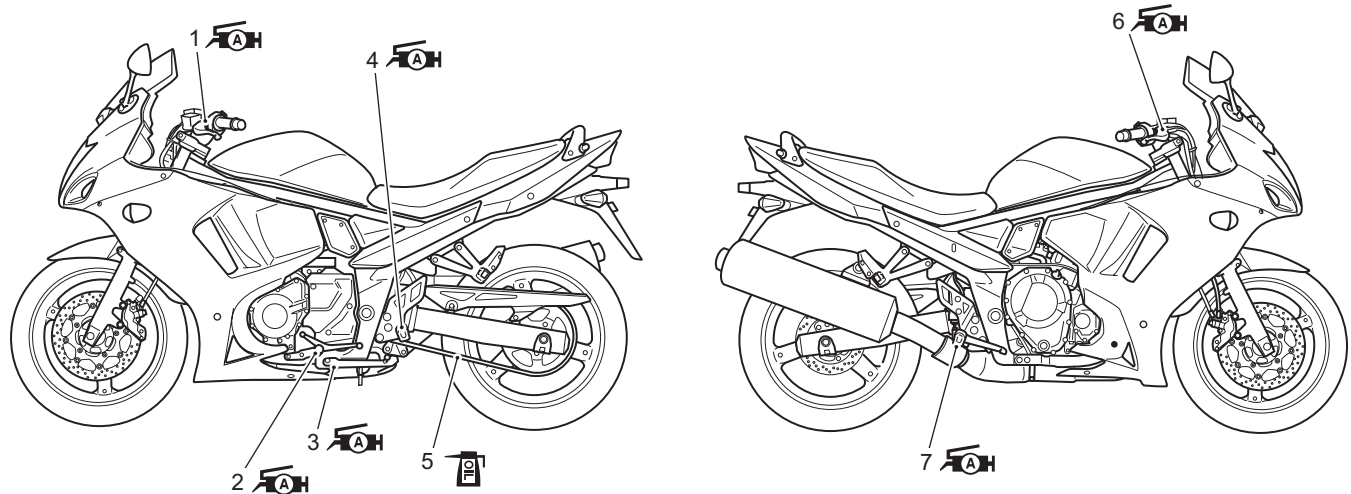
B817H20205004

La lubricación adecuada es importante para el correcto funcionamiento y una larga duración de todos los componentes de la motocicleta.



Los puntos de lubricación más importantes se indican a continuación.

NOTA

- Antes de lubricar cada pieza, límpielas hasta eliminar la oxidación o restos de grasa, aceite o suciedad.
- Lubrique las piezas que están expuestas a la oxidación con un antioxidante aunque nunca utilice la motocicleta con humedad o lluvia.



I817H2020001-01

| | |
|-------------------------------|--------------------------------------------------------------------------------------------------------|
| 1. Soporte maneta embrague | 6. Soporte maneta freno |
| 2. Anclaje pedal cambio | 7. Soporte pedal freno y reposapiés |
| 3. Anclaje y muelle caballete |  1 : Aplique aceite |
| 4. Anclaje reposapiés |  AH : Aplique grasa |
| 5. Cadena de transmisión | |

Equipamiento y Herramientas Especiales

Materiales Recomendados

B817H20208001

NOTA

Los materiales recomendados también se indican en:
"Puntos de Lubricación (GSX650FK8) (Página 0B-2)

0C-1 Datos de Servicio

Datos de Servicio

Especificaciones

Datos de Servicio (GSX650FK8)

B817H20307007

NOTA

- Estas especificaciones están sujetas a cambios sin información previa.
- Cualquier diferencia entre GSF650/SK7 (modelo 2007) y GSX650FK8 (modelo 2008) en los datos de servicio están marcados con un asterisco (*).

Cuerpo de Inyección

| Item | Especificación |
|--------------------------|------------------------------------------|
| Diámetro | 36 mm |
| Número de Identificación | * 17H2 (Para E-33), 17H3 (Para el resto) |
| Ralentí r/min | 1 200 ± 100 r/min |
| Primer ralentí r/min | 1 300 – 1 800 r/min (con el motor frío) |
| Holgura cable acelerador | 2.0 – 4.0 mm (0.08 – 0.16 in) |

Electricidad

Unidad: mm

| Item | Especificación | Nota | |
|---------------------------------------------------------|-------------------------------|------------------------------|---------------------|
| Orden de Encendido | 1 · 2 · 4 · 3 | | |
| Bujía | * Tipo | NGK: CR8E DENSO: U24ESR-N | |
| | Espesor | 0.7 – 0.8 (0.028 – 0.031) | |
| Rendimiento bujía | Más de 8 (0.3) a 1 atm. | | |
| Resistencia sensor CKP | 90 – 150 Ω | | |
| Voltaje de pico sensor CKP | 2.0 V y más | Motor arrancado | |
| Resistencia bobina encendido | Primaria | 1.1 – 1.9 Ω | Terminal – Terminal |
| | Secundaria | 10.8 – 16.2 kΩ | Capuchón – Terminal |
| Voltaje de pico bobina primaria encendido | 80 V y más | Motor arrancado | |
| Resistencia bobina generador | 0.2 – 0.8 Ω | | |
| Potencia máxima del generador | Aprox. 400 W a 5 000 r/min | | |
| Voltaje generador sin carga (Cuando el motor está frío) | 60 V (AC) y más a 5 000 r/min | | |
| Voltaje regulado | 14.0 – 15.5 V a 5 000 r/min | | |
| Longitud escobillas motor de arranque | Estándar | 7.0 (0.28) | |
| | Limite | 3.5 (0.14) | |
| Resistencia relé de arranque | 3 – 6 Ω | | |
| Batería | Tipo | YTX9-BS | |
| | Capacidad | 12 V 28.8 kC (8 Ah)/10 HR | |
| | Electrolito estándar S.G. | 1.320 a 20 °C (68 °F) | |
| Fusible | Faro | Larga | 10 A |
| | | Corta | 10 A |
| | Combustible | 10 A | |
| | Encendido | 15 A | |
| | Señal | 15 A | |
| | Ventilador | 15 A | |
| | Principal | 30 A | |

Vataje

Unidad: W

| Item | Especificación | |
|---------------------------------------------------------------------|----------------|---------|
| Faro | Larga | * 60 |
| | Corta | * 55 |
| Posición/Luz Parking | | * 5 x 2 |
| Luz Freno/Trasera | | 21/5 |
| Luz intermitentes | | 21 x 4 |
| Luz placa matrícula | | 5 |
| Luz velocímetro | | LED |
| Luz tacómetro | | LED |
| Luz indicador intermitentes | | LED x 2 |
| Luz indicador luz larga | | LED |
| Luz indicador posición neutral | | LED |
| *Luz indicador presión de aceite/ Temperatura refrigerante motor | | LED |
| Luz indicador FI | | LED |
| * Luz indicador R.P.M. motor | | LED |

Neumáticos

| Item | Estándar | | Límite |
|------------------------------------------------|----------|---------------------------------------------|------------------|
| Presión de inflado en frío (Solo conductor) | Del | 250 kPa (2.50 kgf/cm ² , 36 psi) | — |
| | Tras | 250 kPa (2.50 kgf/cm ² , 36 psi) | — |
| Presión de inflado en frío (Con pasajero) | Del | 250 kPa (2.50 kgf/cm ² , 36 psi) | — |
| | Tras | 290 kPa (2.90 kgf/cm ² , 42 psi) | — |
| Dimensiones neumáticos | Del | 120/70 ZR17 M/C (58 W) | — |
| | Tras | 160/60 ZR17 M/C (69 W) | — |
| Tipo de neumáticos | Del | * BRIDGESTON BT011F N | — |
| | Tras | BRIDGESTON BT020R G | — |
| Profundidad dibujo (Recomendado) | Del | — | 1.6 mm (0.06 in) |
| | Tras | — | 2.0 mm (0.08 in) |

Suspensión

Unidad: mm

| Item | Estándar | | Límite |
|-------------------------------------------------------------------------------|---------------------------------------------|----------------------------------------------------|------------|
| Recorrido suspensión delantera | 130 (5.1) | | — |
| Diámetro exterior barras | 41 (1.61) | | — |
| Longitud muelle sin carga | 375.5 (14.78) | | 368 (14.5) |
| Nivel aceite suspensión delantera (Sin muelle y con la puntera comprimida) | * 132 (5.2) | | — |
| Tipo aceite suspensión delantera | SUZUKI FORK OIL G10 o un aceite equivalente | | — |
| Capacidad aceite suspensión delantera (cada puntera) | * 459 ml (15.5/16.2 US/Imp oz) | | — |
| Ajuste muelle suspensión delantera | 5th ranura desde arriba | | — |
| Ajuste muelle amortiguador trasero | 3ª posición | | — |
| Ajuste fuerza amortiguación del amortiguador trasero | Rebote | Quitar 1-1/4 vueltas desde la posición de apretado | — |
| Recorrido rueda trasera | 128 (5.0) | | — |
| Descentramiento eje basculante | — | | 0.3 (0.01) |

0C-3 Datos de Servicio



Sección 0

Motor

CONTENIDOS

NOTA

Para las indicaciones con asterisco (*) mencionadas abajo, refiérase a la misma sección del libro de taller indicado en el "PREÁMULO" de este manual.

| | | | |
|-------------------------------------------------------------------------------------------------|-------------|-------------------------------------------------------------------------------------------------------------|-------------|
| Precauciones | 1-* | DTC "C28" (P1655): Avería Actuador Válvula Secundaria (STVA) | 1A-* |
| Precauciones | 1-* | DTC "C29" (P1654-H/L): Avería Circuito Sensor Posición Válvula Secundaria (STPS) | 1A-* |
| Precauciones para el motor | 1-* | DTC "C31" (P0705): GP Avería Circuito Interruptor | 1A-* |
| Información General del Motor y Diagnóstico | 1A-1 | DTC "C32" (P0201), "C33" (P0202), "C34" (P0203), "C35" (P0204): Avería Circuito Inyección Combustible | 1A-* |
| Descripción General | 1A-1 | DTC "C36" (P0505, P0506 o P0507): Avería Inyección Válvula ISC | 1A-* |
| Descripción Tiempo de Inyección | 1A-* | DTC "C41" (P0230-H/L): Avería Circuito Relé | 1A-* |
| Función Autodiagnóstico | 1A-* | DTC "C41" (P2505): Avería Señal Alimentación ECM | 1A-* |
| Función Autodiagnóstico (GSX650FK8) | 1A-1 | DTC "C42" (P1650): Avería Circuito Interruptor IG | 1A-* |
| Esquema y Diagrama | 1A-* | DTC "C44" (P0130/P0135): Avería circuito HO2 Sensor (HO2S) | 1A-* |
| Esquema Eléctrico Sistema FI | 1A-* | DTC "C49" (P1656): Avería Circuito Válvula Solenoide PAIR | 1A-* |
| Terminal del conector de ECM | 1A-* | DTC "C60" (P0480): Avería Circuito Relé Ventilador Refrigeración | 1A-* |
| Localización de Componentes | 1A-* | Procedimientos Auto-Diagnóstico (GSX650FK8) | 1A-2 |
| Localización Piezas Sistema FI | 1A-* | Especificaciones | 1A-* |
| Procedimientos e Información de Diagnóstico | 1A-2 | Datos de Servicio | 1A-* |
| Diagnóstico Síntomas Motor | 1A-* | Equipamiento y Herramientas Especiales | 1A-3 |
| Procedimientos Autodiagnóstico | 1A-* | Herramientas Especiales | 1A-3 |
| Uso Procedimientos Ajuste Diagnóstico | 1A-* | Instrumentos Control Emisión | 1B-* |
| Muestra Datos Problema (DTC) | 1A-* | Precauciones | 1B-* |
| Comprobación SDS | 1A-* | Precauciones para los Instrumentos de Control de Emisión | 1B-* |
| Tabla DTC | 1A-* | Descripción General | 1B-* |
| Tabla Función Fallo | 1A-* | Descripción Sistema Inyección Combustible | 1B-* |
| Sistema FI Solución Averías | 1A-* | Descripción Sistema Control Emisión Carter | 1B-* |
| Código averías y Tabla Condición Defecto | 1A-* | Exhaust Emission Control System Description | 1B-* |
| DTC "C12" (P0335): Avería Circuito Sensor CKP | 1A-* | Descripción Sistema Control Emisión Ruidos | 1B-* |
| DTC "C13" (P0105-H/L): Avería Circuito (#1) Sensor IAP | 1A-* | Esquema y Diagrama | 1B-* |
| DTC "C14" (P0120-H/L): Avería Circuito sensor TP | 1A-* | Diagrama Cableado Sistema PAIR | 1B-* |
| DTC "C15" (P0115-H/L): Avería Circuito Sensor ECT | 1A-* | Instrucciones de Reparación | 1B-* |
| DTC "C17" (P1750-H/L): Avería Circuito (#2) Sensor IAP | 1A-* | Instalación y Desmontaje Sensor Oxígeno (HO2S) | 1B-* |
| DTC "C21" (P0110-H/L): Avería Sensor Circuito IAT | 1A-* | | |
| DTC "C23" (P1651-H/L): Avería circuito Sensor TO | 1A-* | | |
| DTC "C24" (P0351), "C25" (P0352), "C26" (P0353) o "C27" (P0354): Avería Sistema Encendido | 1A-* | | |

1-ii Tabla de Contenidos

| | | | |
|----------------------------------------------------------------|-------------|---------------------------------------------------------------|-------------|
| Inspección Sensor Oxígeno (HO2S) | 1B-* | Esquema y Diagrama | 1D-1 |
| Instalación y Desmontaje Válvula Láminas PAIR..... | 1B-* | Diagrama Montaje Piñón y Árbol de Levas..... | 1D-* |
| Instalación y Desmontaje Válvula Solenoide Control PAIR | 1B-* | Diagrama Recorrido Cable Acelerador | 1D-* |
| Inspección Sistema PAIR | 1B-* | Diagrama Recorrido Cable Acelerador (GSX650FK8) | 1D-1 |
| Inspección Tubo Purgador Carter (PCV) | 1B-* | Procedimientos y Diagnóstico Información | 1D-* |
| Instalación y Desmontaje Tapa Tubo Purgador Carter (PCV) | 1B-* | Diagnóstico Síntoma Mecánico Motor | 1D-* |
| Inspección Tapa Purgador Carter (PCV) | 1B-* | Comprobación Presión Compresión | 1D-* |
| Especificaciones | 1B-* | Instrucciones de Reparación | 1D-* |
| Datos de Servicio | 1B-* | Componentes del Motor Desmontables con el Motor Montado | 1D-* |
| Especificación Pares de Apriete | 1B-* | Instalación y Desmontaje del Filtro de Aire..... | 1D-* |
| Equipamiento y Herramientas Especiales | 1B-* | Inspección y Limpieza del Filtro de Aire..... | 1D-* |
| Materiales Recomendados | 1B-* | Instalación y Desmontaje Caja Filtro..... | 1D-* |
| Herramientas Especiales | 1B-* | Instalación y Desmontaje Cable Acelerador | 1D-* |
| Instrumentos Eléctricos del Motor | 1C-* | Inspección Cable Acelerador | 1D-* |
| Precauciones | 1C-* | Inspección y Ajuste Juego Cable Acelerador..... | 1D-* |
| Precauciones para los Instrumentos Eléctricos del Motor | 1C-* | Componentes Cuerpo Inyección..... | 1D-* |
| Localización de Componentes | 1C-* | Armado Cuerpo Inyección..... | 1D-* |
| Localización Componentes Eléctricos del Motor | 1C-* | Instalación y Desmontaje Cuerpo Inyección | 1D-* |
| Procedimientos Información y Diagnóstico | 1C-* | Inspección y Limpieza Cuerpo Inyección | 1D-* |
| Diagnóstico Síntomas Motor | 1C-* | Sincronización Mariposa | 1D-* |
| Instrucciones de Reparación | 1C-* | Desmontaje Completo del Motor..... | 1D-* |
| Instalación y Desmontaje del ECM | 1C-* | Instalación Completo | 1D-* |
| Inspección Sensor CKP | 1C-* | Desmontaje Parte Superior Motor..... | 1D-* |
| Instalación y Desmontaje del Sensor CKP | 1C-* | Montaje Parte Superior Motor | 1D-* |
| Inspección Sensor IAP (#1) | 1C-* | Inspección y Ajuste Holgura Válvulas | 1D-* |
| Instalación y Desmontaje del Sensor IAP (#1) | 1C-* | Inspección Tapa Balancines | 1D-* |
| Inspección Sensor IAP / TP / IAT..... | 1C-* | Inspección Árbol de Levas | 1D-* |
| Instalación y Desmontaje del Sensor IAP / TP / IAT | 1C-* | Inspección Piñón Árbol de Levas..... | 1D-* |
| Instalación y Desmontaje del Sensor ECT | 1C-* | Instalación y Desmontaje Piñón Árbol Levas..... | 1D-* |
| Inspección Sensor ECT | 1C-* | Inspección y Ajuste Tensor Cadena Distribución | 1D-* |
| Instalación y Desmontaje del Sensor TO | 1C-* | Instalación y Desmontaje Guía Cadena Distribución | 1D-* |
| Inspección Sensor TO | 1C-* | Inspección Guía Cadena Distribución..... | 1D-* |
| Inspección Sensor STP | 1C-* | Inspección Tensor Cadena Distribución | 1D-* |
| Ajuste Sensor STP | 1C-* | Montaje y Desmontaje Culata | 1D-* |
| Desmontaje e Instalación del Sensor STP | 1C-* | Inspección Piezas Culata | 1D-* |
| Inspección Actuador STV..... | 1C-* | Sustitución Guías Válvulas | 1D-* |
| Instalación y Desmontaje Actuador STV | 1C-* | Reparación Asiento Válvula | 1D-* |
| Inspección Válvula ISC | 1C-* | Montaje y Desmontaje Cilindro | 1D-* |
| Instalación y Desmontaje Válvula ISC | 1C-* | Inspección Cilindro | 1D-* |
| Apertura Inicio y Ajuste Válvula ISC | 1C-* | Instalación y Desmontaje Segmentos | 1D-* |
| Inspección Sensor HO2 | 1C-* | Inspección Pistón y Segmentos | 1D-* |
| Instalación y Desmontaje del Sensor HO2 | 1C-* | Desmontaje Parte Inferior Motor | 1D-* |
| Inspección Interruptor GP | 1C-* | Montaje Parte Inferior Motor | 1D-* |
| Instalación y Desmontaje Interruptor GP | 1C-* | Instalación y Desmontaje Bielas | 1D-* |
| Especificaciones | 1C-* | Inspección Biela y Cigüeñal | 1D-* |
| Datos Servicio | 1C-* | Inspección y Selección Muñequilla Biela | 1D-* |
| Especificación Pares de Apriete | 1C-* | Inspección y Selección Muñequilla Cigüeñal | 1D-* |
| Equipamiento y Herramientas Especiales | 1C-* | Inspección y Selección Medias Lunas holgura Cigüeñal | 1D-* |
| Materiales Recomendados | 1C-* | Especificaciones | 1D-* |
| Herramientas Especiales | 1C-* | Datos Servicio | 1D-* |
| Mecánica del Motor | 1D-1 | Especificación Pares de Apriete | 1D-* |
| Cortesía de / Courtesy of: www.batmotos.com | | Equipamiento y Herramientas Especiales | 1D-* |
| | | Materiales Recomendados | 1D-* |
| | | Herramientas especiales..... | 1D-* |

| | | | |
|--------------------------------------------------|-------------|-----------------------------------------------------|-------------|
| Sistema Lubricación Motor | 1E-* | Desmontaje e Instalación Sensor ECT | 1F-* |
| Precauciones | 1E-* | Inspección Sensor ECT | 1F-* |
| Precauciones para el aceite del motor | 1E-* | Conector Termostato / Desmontaje e | |
| Diagrama de Esquema y Recorrido | 1E-* | Instalación Termostato | 1F-* |
| Diagrama Sistema Lubricación Motor | 1E-* | Inspección Termostato | 1F-* |
| Información de Diagnóstico y | | Componentes Bomba de Agua | 1F-* |
| Procedimientos | 1E-* | Armado Bomba de Agua | 1F-* |
| Diagnosíis Síntomas Lubricación Motor..... | 1E-* | Desmontaje e Instalación Bomba de Agua | 1F-* |
| Comprobación Presión Aceite | 1E-* | Desmontaje y Montaje Bomba de Agua..... | 1F-* |
| Instrucciones de Reparación | 1E-* | Inspección Piezas Relacionadas Bomba de | |
| Sustitución Filtro y Aceite del Motor..... | 1E-* | Agua..... | 1F-* |
| Inspección Nivel Aceite Motor | 1E-* | Especificaciones | 1F-* |
| Desmontaje e Instalación Carter Aceite / | | Datos de Servicio | 1F-* |
| Rejilla Aceite / Regulador Presión Aceite | 1E-* | Especificación Pares de Apriete | 1F-* |
| Regulador Presión Aceite / Inspección Rejilla | | Equipamiento y Herramientas Especiales | 1F-* |
| Aceite | 1E-* | Materiales Recomendados | 1F-* |
| Instalación y Desmontaje Interruptor Presión | | Herramientas Especiales | 1F-* |
| Aceite | 1E-* | Sistema de Combustible | 1G-* |
| Inspección Interruptor Presión Aceite | 1E-* | Precauciones | 1G-* |
| Instalación y Desmontaje Surtidor Aceite | 1E-* | Precauciones para el Sistema de | |
| Instalación y Desmontaje Surtidor Galería | | Combustible | 1G-* |
| Aceite | 1E-* | Descripción General | 1G-* |
| Inspección Surtidor Aceite/ Surtidor Galería | | Descripción Sistema de Combustible | 1G-* |
| Aceite | 1E-* | Diagrama Esquema y Recorrido | 1G-* |
| Desmontaje e Instalación Bomba de Aceite | 1E-* | Diagrama Esquema Recorrido Purgador y Tubo | |
| Inspección Bomba de Aceite | 1E-* | Montaje..... | 1G-* |
| Especificaciones | 1E-* | Información de Diagnóstico y | |
| Datos de Servicio | 1E-* | Procedimientos | 1G-* |
| Especificación Pares de Apriete | 1E-* | Diagnóstico Sistema Combustible | 1G-* |
| Equipamiento y Herramientas Especiales | | Instrucciones de Reparación | 1G-* |
| Materiales Recomendados | 1E-* | Inspección Presión de Combustible | 1G-* |
| Herramientas Especiales | 1E-* | Inspección Bomba Combustible..... | 1G-* |
| Sistema Refrigeración Motor | 1F-* | Inspección Caudal de Combustible..... | 1G-* |
| Precauciones | 1F-* | Inspección Relé Bomba Combustible | 1G-* |
| Atención Sistema Refrigeración Motor..... | 1F-* | Inspección Fugas Tubo Combustible..... | 1G-* |
| Precauciones para el Refrigerante del Motor..... | 1F-* | Inspección Medidor Nivel Combustible | 1G-* |
| Descripción General | 1F-* | Inspección Indicador Nivel Combustible | 1G-* |
| Descripción Refrigerante Motor | 1F-* | Inspección Interruptor Indicador Nivel | |
| Diagrama Esquema y Recorrido | 1F-* | Combustible (Termistor)..... | 1G-* |
| Diagrama Circuito Refrigeración | 1F-* | Armado del Depósito de Combustible..... | 1G-* |
| Diagrama Recorrido Tubos de Agua..... | 1F-* | Desmontaje e Instalación Depósito | |
| Información de Diagnostico y | | combustible | 1G-* |
| Procedimientos | 1F-* | Componentes Bomba de Combustible | 1G-* |
| Diagnosíis Síntomas Refrigeración Motor..... | 1F-* | Montaje Bomba Combustible / Desmontaje e | |
| Instrucciones de Reparación | 1F-* | Instalación Medidor Nivel Combustible | 1G-* |
| Inspección Circuito de Refrigeración | 1F-* | Inspección Interruptor Indicador y Medidor | |
| Inspección Tapón Radiador | 1F-* | Nivel Combustible | 1G-* |
| Radiador / Montaje y Desmontaje Motor | | Desmontaje y Montaje Bomba Combustible | 1G-* |
| Ventilador Refrigeración | 1F-* | Inspección y Limpieza Filtro de Combustible..... | 1G-* |
| Inspección y Limpieza del Radiador | 1F-* | Inspección Tubo de Combustible | 1G-* |
| Desmontaje e Instalación Tubos Radiador | 1F-* | Inyector / Tubo Suministro Combustible / | |
| Inspección Depósito Expansión Radiador | 1F-* | Desmontaje e Instalación Junta-T..... | 1G-* |
| Inspección Tubos de Agua | 1F-* | Inspección y Limpieza del Inyector | 1G-* |
| Desmontaje e Instalación Depósito | | Especificaciones | 1G-* |
| Expansión Radiador..... | 1F-* | Datos de Servicio | 1G-* |
| Inspección Ventilador Refrigeración | 1F-* | Especificación Pares de Apriete | 1G-* |
| Inspección Relé Ventilación Refrigerante | 1F-* | Especificaciones | 1G-* |
| | | Equipamiento y Herramientas Especiales | 1G-* |

1-iv Tabla de Contenidos

| | | | |
|-------------------------------------------------------------------|-------------|-------------------------------------------------------------|-------------|
| Materiales Recomendados | 1G-* | Inspección Embrague de Arranque..... | 1I-* |
| Herramientas Especiales | 1G-* | Inspección Botón de Arranque..... | 1I-* |
| Sistema de Encendido | 1H-* | Especificaciones | 1I-* |
| Diagrama Esquema y Recorrido..... | 1H-* | Datos de Servicio | 1I-* |
| Diagrama Sistema Encendido..... | 1H-* | Especificación Pares de Apriete | 1I-* |
| Localización Componentes Sistema Encendido | 1H-* | Equipamiento y Herramientas Especiales | 1I-* |
| Diagnóstico de Información y Procedimientos | 1H-* | Materiales Recomendados | 1I-* |
| Diagnóstico Síntomas Sistema Encendido | 1H-* | Herramientas Especiales | 1I-* |
| No hay Chispa o es Pobre | 1H-* | Sistema de Carga | 1J-* |
| Instrucciones de Reparación | 1H-* | Diagrama Esquema y Recorrido..... | 1J-* |
| Desmontaje e Instalación Bobina Encendido / Capuchón y Bujía..... | 1H-* | Diagrama Sistema de Carga..... | 1J-* |
| Inspección y Limpieza Bujía..... | 1H-* | Localización de Componentes..... | 1J-* |
| Bobina Encendido / Inspección Capuchón | 1H-* | Localización Componentes Sistema de Carga | 1J-* |
| Inspección sensor CKP | 1H-* | Diagnóstico de Información y Procedimientos | 1J-* |
| Desmontaje e Instalación Sensor CKP | 1H-* | Diagnosis Síntomas Sistema de Carga | 1J-* |
| Inspección Interruptor Parada Motor..... | 1H-* | Rápida Descarga de Batería..... | 1J-* |
| Inspección Interruptor Encendido | 1H-* | Instrucciones de Reparación | 1J-* |
| Desmontaje e Instalación Llave Contacto..... | 1H-* | Inspección Pérdida Corriente Batería | 1J-* |
| Especificaciones | 1H-* | Inspección Cargador Regulado..... | 1J-* |
| Datos de Servicio | 1H-* | Inspección Cargador..... | 1J-* |
| Especificación Pares de Apriete | 1H-* | Instalación y Montaje del Generador | 1J-* |
| Equipamiento y Herramientas Especiales | 1H-* | Reparación y Armado Rectificador | 1J-* |
| Herramientas Especiales | 1H-* | Inspección Rectificador | 1J-* |
| Sistema de Arranque | 1I-* | Localización Componentes Batería | 1J-* |
| Diagrama Esquema y Recorrido..... | 1I-* | Localización Batería..... | 1J-* |
| Diagrama Sistema de Arranque..... | 1I-* | Desmontaje e Instalación Batería | 1J-* |
| Localización Componentes..... | 1I-* | Inspección Visual Batería..... | 1J-* |
| Localización Componentes Sistema de Arranque | 1I-* | Especificaciones | 1J-* |
| Diagnóstico de Información y Procedimientos | 1I-* | Datos de Servicio | 1J-* |
| Diagnóstico Síntomas Sistema Arranque..... | 1I-* | Especificación Pares de Apriete | 1J-* |
| El Motor de Arranque no Funciona | 1I-* | Equipamiento y Herramientas Especiales | 1J-* |
| El Motor de Arranque Funciona pero el Motor no Arranca | 1I-* | Materiales Recomendados | 1J-* |
| Instrucciones de Reparación | 1I-* | Herramientas Especiales | 1J-* |
| Componentes Motor de Arranque..... | 1I-* | Sistema de Escape | 1K-* |
| Desmontaje e Instalación Motor Arranque..... | 1I-* | Precauciones | 1K-* |
| Desmontaje y Montaje Motor de Arranque | 1I-* | Precauciones para el Sistema de Escape | 1K-* |
| Inspección Motor de Arranque | 1I-* | Instrucciones de Reparación | 1K-* |
| Desmontaje e Instalación Relé Arranque..... | 1I-* | Armado Sistema de Escape | 1K-* |
| Inspección Relé de Arranque..... | 1I-* | Desmontaje e Instalación Tubo de Escape / Silenciador | 1K-* |
| Desmontaje e Instalación Intermitentes / Relé Pata Cabra..... | 1I-* | Inspección Sistema de Escape | 1K-* |
| Inspección Piezas Sistema Encendido/ Pata Cabra | 1I-* | Especificaciones | 1K-* |
| Desmontaje e Instalación Embrague de Arranque | 1I-* | Especificación Pares de Apriete | 1K-* |
| | | Equipamiento y Herramientas Especiales | 1K-* |
| | | Materiales Recomendados | 1K-* |

Información General Motor y Diagnóstico

Descripción General

Función Auto-Diagnosis (GSX650FK8)

B817H21101003

La función auto-diagnosis está incorporada en el ECM. La función tiene dos modos, "Modo usuario" y "Modo taller". El usuario sólo recibe información a través de la pantalla LCD el panel y LED (Luz indicador FI). Para comprobar las funciones de los distintos instrumentos individuales del FI, se ha provisto del modo taller. Para realizar esta comprobación es necesario utilizar una herramienta especial, necesaria para leer los códigos de errores.

Modo usuario

| Avería | | LCD (visor) indicación "A" | Luz indicación FI Indicación "B" | Modo de Indicación |
|--------|---------------------|-------------------------------|-------------------------------------------|------------------------------------------|
| "NO" | | Tacómetro | — | — |
| "SI" | El motor arranca | Tacómetro y letras "FI" *1 | Luz indicación FI se enciende. | Cada 2 seg. Odómetro o "FI" es indicado. |
| | El motor no arranca | Letras "FI" *2 | Luz indicación FI se enciende y parpadea. | Se indica "FI" continuamente. |

*1

Cuando una de las señales no se recibe en la ECM, el circuito de fallo-seguridad funciona y la inyección no para. En este caso, "FI" y odómetro son indicados en el visor LCD y la motocicleta funciona.

*2

La señal de inyección se para, cuando la señal del sensor de posición del cigüeñal, la señal del sensor de caída, la señal de encendido, señales del inyector #1, #2, #3 y #4, relé de la bomba de combustible o la señal de la llave de contacto no es enviada a la ECM. En este caso, "FI" es indicado en el visor LCD. La motocicleta no funciona.

"CHEC":

El visor LCD indica "CHEC" cuando no recibe la señal de la ECM durante 5 segundos o mas.

Por ejemplo:

Si la llave de contacto se gira a la posición ON, y el interruptor de parada del motor es puesto en OFF. En este caso, el velocímetro no recibe ninguna señal de la ECM, y el visor indicará "CHEC".

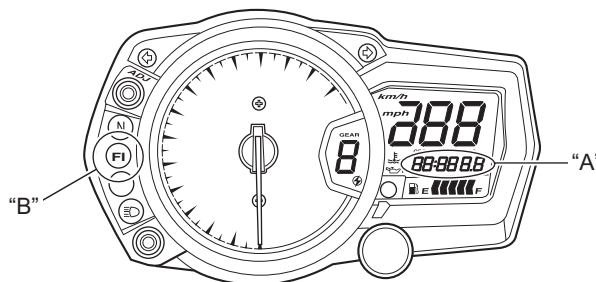
Si CHEC es indicado, el LCD no indicará el código de la avería. Será necesario comprobar la instalación eléctrica entre la ECM y el conector del velocímetro.

La posible causa de esta indicación es la siguiente:

El interruptor de parada del motor está en la posición OFF. El interruptor de la pata de cabra no está accionado. O el fusible de encendido está fundido.

NOTA

La luz de FI "B" se enciende sobre 3 segundos después de girar la llave de contacto a la posición ON.



I817H2110002-01

1A-2 Información General Motor y Diagnósis:

Modo taller

El defecto es memorizado en el ordenador. Use la herramienta especial para conectar el modo de selección. El código de la función memorizada es indicado en el visor LCD . La avería significa que el ECM no recibe la señal de los componentes. Estos componentes afectados se indican en la lista de códigos.

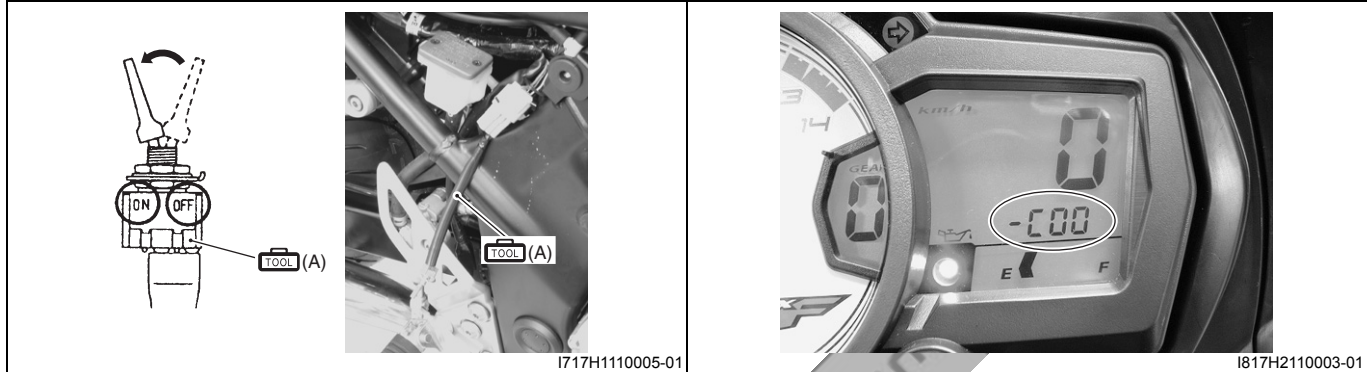
PRECAUCION

Antes de comprobar el código de avería, no desconecte el conector de ECM .

Si el conector del ECM está desconectado, se borrará el código de avería y el código de avería no podrá ser comprobado.

Herramienta especial

 (A): 09930-82720 (Interruptor selección modo)



| Avería | Indicación visor LCD | Indicación luz FI | Indicación de modo |
|--------|----------------------------------------------------------|-------------------------------|-----------------------------------|
| “NO” | C00 | La luz indicador FI se apaga. | — |
| “SÍ” | El código C** se indica del número más bajo al más alto. | | Cada 2 seg., se indica el código. |

Procedimientos e Información de Diagnóstico

Procedimientos de Auto-Diagnóstico (GSX650FK8)

B817H21104029

Uso del Interruptor de Selección de Modo


NOTA

- No desconecte el conector de la ECM, el cable de la batería de la batería, el cable de masa de la instalación ECM del motor o el fusible principal antes de confirmar el DTC (Código Diagnóstico de Avería) almacenado en la memoria. Si se desconecta borrará la información memorizada en la memoria de la ECM.
- Los DTC almacenados en la memoria de la ECM pueden ser comprobados a través de la herramienta especial.
- Antes de comprobar el DTC, lea la función auto-diagnóstico “Modo usuario y modo taller” (Refiérase a “Función Auto-Diagnóstico (GSX650FK8) (Página 1A-1) cuidadosamente para comprender como las funciones están disponibles y como utilizarlas.

- Asegúrese de leer “Precauciones para Servicio Circuito Eléctrico” (Refiérase a “Precauciones para Servicio Circuito Eléctrico en la Sección 00 del correspondiente manual”.) antes de la inspección y observe lo que allí se indica.

- 1) Desmonte la tapa lateral derecha . Refiérase a “Instalación y Desmontaje Piezas Exteriores en la Sección 9D del manual correspondiente”.
- 2) Conecte el interruptor de selección de modo a la instalación eléctrica.

Herramienta especial

 (A): 09930-82720 (Interruptor selección modo)

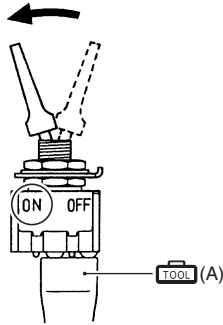


I717H1110006-01

3) Arranque el motor o gire el cigüeñal durante más de 4 segundos.

Herramienta especial

TOOL (A): 09930-82720 (Interruptor selección modo)



I718H1110006-04



I817H2110001-01

- 4) Gire el selector de modo a la posición ON.
- 5) Compruebe el DTC para determinar la avería. Refiérase a “Tabla DTC en el manual correspondiente”.

6) Después de reparar el problema, Gire la llave de contacto a la posición OFF y luego a la posición ON de nuevo. Si el DTC indica (C00), la avería se ha solucionado.

NOTA

- Incluso si DTC (C00) es indicado, la historia previa de averías todavía se mantiene almacenada en la ECM. Por lo tanto, borre el histórico de los DTC memorizados en la ECM usando el SDS.
- El DTC es también memorizado en el ECM cuando se desconecta el sensor de cualquier sensor. Por lo tanto cuando un conector es desconectado durante la diagnosis, borre el histórico almacenado en el DTC usando el SDS. Refiérase a “Procedimientos de uso y Ajuste de la Diagnóstico del SDS en el manual correspondiente”.

- 7) Gire la llave de contacto a la posición OFF y desconecte la herramienta especial del interruptor selector de modo.
- 8) Reinstale la tapa lateral derecha.

Equipamiento y Herramientas Especiales

Herramientas Especiales

B817H21108001

09930-82720

Interruptor Selección Modo

☞ (Página 1A-2) /

☞ (Página 1A-2) /

☞ (Página 1A-3)

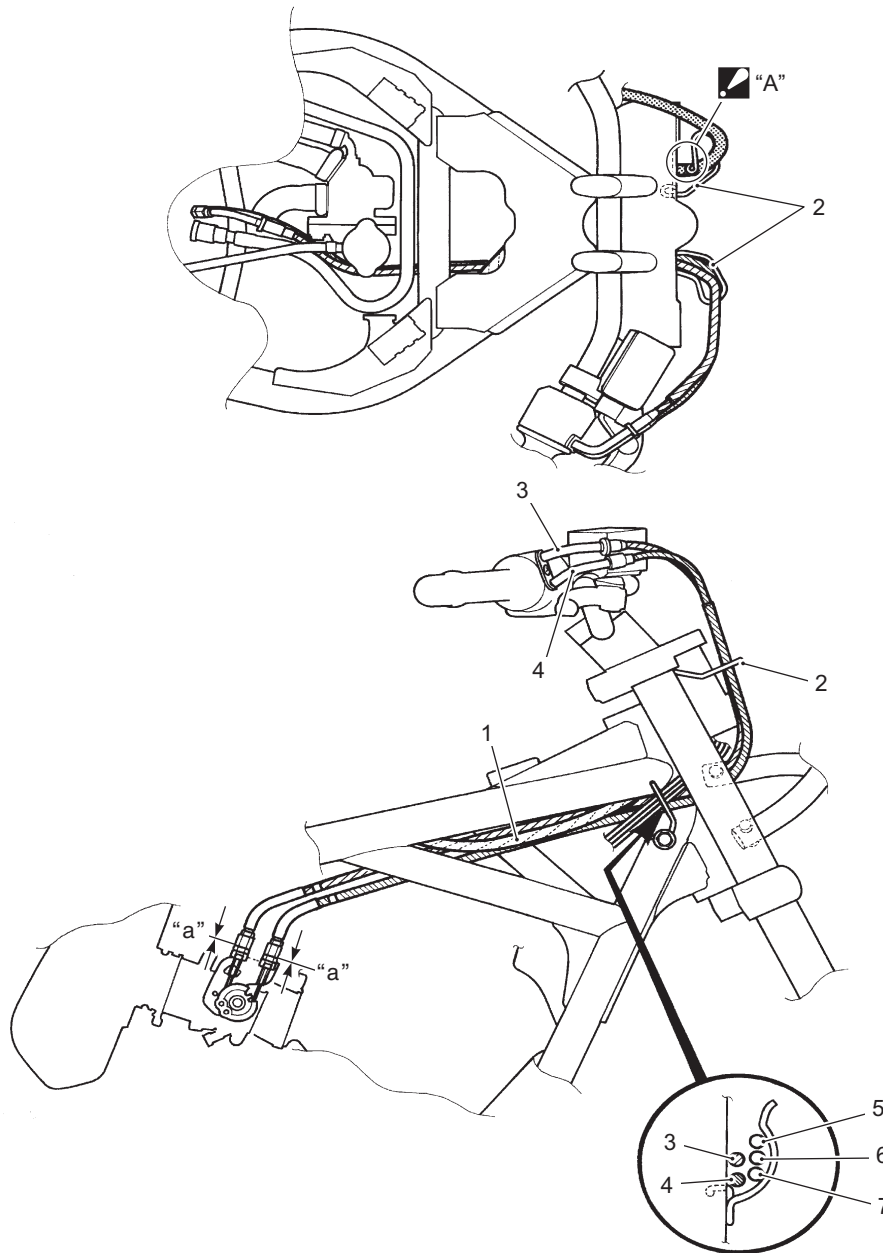


Mecánica Motor

Esquema y Diagrama de Recorrido

Diagrama Recorrido Cable Acelerador (GSX650FK8)

B817H21402003



I817H2140001-01

| | | |
|---------------------------|-----------------------------------------|----------------------------------------------------------------|
| 1. Instalación Eléctrica | 4. Cable Acelerador No. 2 | 7. Cables llave de contacto |
| 2. Guía Cable | 5. Instalación interruptor manillar (I) | "a": 0 mm (0 in) |
| 3. Cable Acelerador No. 1 | 6. Instalación interruptor manillar (D) | ☑ "A": No contacte la punta del cable con el soporte superior. |

Sección 6

Dirección

CONTENIDOS

NOTA

Para las indicaciones con asterisco (*) mencionadas abajo, refiérase a la misma sección del libro de taller indicado en el "PREÁMBULO" de este manual.

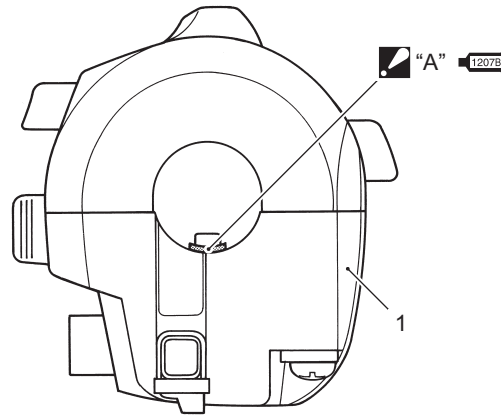
| | | | |
|-----------------------------------------------------|-------------|-----------------------------------------------------|-------------|
| Precauciones | 6-* | Componentes Dirección..... | 6B-* |
| Precauciones | 6-* | Instalación y Desmontaje Dirección | 6B-* |
| Precauciones para la Dirección | 6-* | Inspección Piezas Relacionadas con la | |
| | | Dirección | 6B-* |
| Diagnosis General Dirección | 6A-* | Inspección sistema Dirección..... | 6B-* |
| Diagnosis Información y Procedimientos | 6A-* | Instalación y Desmontaje Rodamiento | |
| Diagnosis Síntomas Dirección | 6A-* | Dirección | 6B-* |
| Dirección / Manillar | 6B-1 | Ajuste Dirección Dirección | 6B-* |
| Instrucciones Reparación | 6B-1 | Construcción Manillar (GSX650FK8)..... | 6B-1 |
| Componentes Manillares | 6B-* | Equipamiento y Herramientas Especiales | 6B-* |
| Armado Manillar | 6B-* | Inspección Pares de Apriete | 6B-* |
| Instalación y Desmontaje Manillares..... | 6B-* | Equipamiento y Herramientas Especiales | 6B-1 |
| Inspección Manillares | 6B-* | Herramientas Especiales | 6B-* |
| Ajuste Contrapeso Manillar | 6B-1 | Materiales Recomendados | 6B-1 |

Dirección / Manillar

Instrucciones de Reparación

Armado del Manillar (GSX650FK8)

B817H26206012



I817H2620001-01

| | |
|---------------------------------------------------------------------------------------------|------------------------|
| 1. Interruptor Manillar (Izqdo.) | 1207B : Aplique pasta. |
| "A": Aplique una pequeña cantidad de pasta 1207B en el interior de la caja del interruptor. | |

Equipamiento y Herramientas Especiales

Materiales Recomendados

B817H26208003

NOTA

Los materiales recomendados también se indican en lo siguiente.
"Armado del Manillar (GSX650FK8) (Página 6B-1)"

Sección 9

Chasis y Accesorios

CONTENIDOS

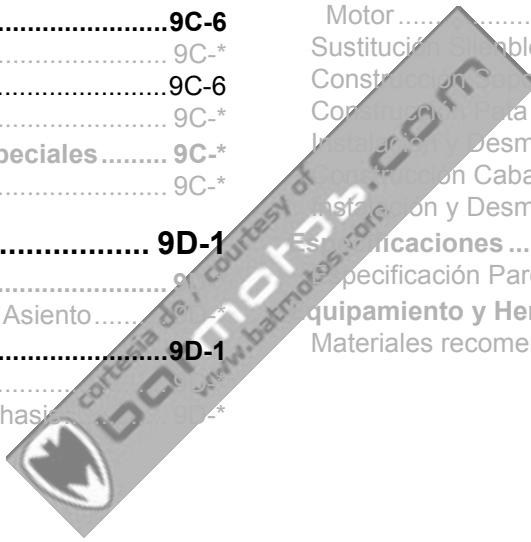
NOTA

Para las indicaciones con asterisco (*) mencionadas abajo, refiérase a la misma sección del libro de taller indicado en el "PREÁMBULO" de este manual.

| | | | |
|--------------------------------------------------------------|-------------|-----------------------------------------------------------------------|-------------|
| Precauciones | 9-* | Montaje Reflector | 9B-* |
| Precauciones | 9-* | Inspección Intermitentes / Relé Pata de Cabra | 9B-* |
| Precauciones para el Sistema Eléctrico | 9-* | Instalación Intermitentes / Relé Pata de Cabra | 9B-* |
| Localización de Componentes | 9-* | Inspección Interruptor Emergencia | 9B-* |
| Localización Componentes Eléctricos | 9-* | Inspección Interruptor Intermitentes | 9B-* |
| Cableados | 9A-1 | Inspección Interruptor Ráfaga | 9B-* |
| Diagrama Esquemático y Recorridos | 9A-1 | Inspección Interruptor Luces | 9B-* |
| Diagrama Eléctrico (GSF650) | 9A-* | Componentes Faro (GSX650FK8) | 9B-1 |
| Diagrama Eléctrico (GSF650S) | 9A-* | Instalación y Desmontaje del Faro (GSX650FK8) | 9B-2 |
| Diagrama Recorrido Instalación Eléctrica | 9A-* | Sustitución Lámpara Faro (GSX650FK8) | 9B-2 |
| Diagrama Eléctrico (GSF650A/UAK7) | 9A-* | Ajuste Luz Larga (GSX650FK8) | 9B-3 |
| Diagrama Eléctrico (GSF650SA/ASUK7) | 9A-* | Construcción Reflector (GSX650FK8) | 9B-4 |
| Diagrama Recorrido Cables | 9A-* | Especificaciones | 9B-4 |
| Diagrama Eléctrico (GSX650FK8) | 9A-1 | Datos de Servicio | 9B-* |
| Diagrama Recorrido Cables(GSX650FK8) | 9A-4 | Datos de Servicio (GSX650FK8) | 9B-4 |
| Especificaciones | 9A-* | Especificaciones Pares de Apriete | 9B-4 |
| Datos de Servicio | 9A-* | Equipamiento y Herramientas Especiales | 9B-* |
| Datos de Servicio (GSF650A/UA/SA/ASUK7) | 9A-* | Herramientas Especiales | 9B-* |
| Especificaciones Pares de Apriete | 9A-* | Medidor Combinación / Indicador Combustible / Claxon | 9C-1 |
| Sistemas de Alumbrado | 9B-1 | Descripción General | 9C-1 |
| Instrucciones de Reparación | 9B-1 | Descripción Sistema Medidor Combinación | 9C-* |
| Componentes Faro | 9B-* | Descripción Sistema Medidor Combinación (GSX650FK8) | 9C-1 |
| Componentes Faro | 9B-* | Instrucciones de Reparación | 9C-2 |
| Instalación y Desmontaje del Faro | 9B-* | Componentes Medidor de Combinación | 9C-* |
| Sustitución Lámpara Faro | 9B-* | Instalación y Desmontaje del Medidor de Combinación | 9C-* |
| Ajuste Haz de Luz | 9B-* | Montaje y Desmontaje Medidor Combinación | 9C-* |
| Componentes Luz Faro Piloto | 9B-* | Inspección Medidor Combinación | 9C-* |
| Montaje Luz Faro Piloto | 9B-* | Inspección Indicador Luz Temperatura Refrigerante Motor | 9C-* |
| Instalación y Desmontaje Luz Faro Piloto | 9B-* | Instalación Y Desmontaje Luz Temperatura Refrigerante Motor | 9C-* |
| Sustitución Lámpara Luz Freno / Lámpara Luz Trasera | 9B-* | Inspección Indicador Nivel Combustible | 9C-* |
| Componentes Luz Placa matrícula | 9B-* | Inspección Termistor Indicador Nivel Combustible | 9C-* |
| Instalación y Desmontaje Luz Placa matrícula | 9B-* | Inspección Medidor Nivel Combustible | 9C-* |
| Sustitución Lámpara Luz Placa matrícula | 9B-* | Inspección Velocímetro | 9C-* |
| Componentes Luz Intermitentes | 9B-* | Instalación y Desmontaje Sensor Velocidad | 9C-* |
| Instalación y Desmontaje Luz Intermitente Delantero | 9B-* | Inspección Indicador Presión Aceite | 9C-* |
| Instalación y Desmontaje Luz Intermitente Trasero | 9B-* | | |
| Sustitución Bombilla Intermitentes | 9B-* | | |

9-ii Table of Contents

| | | | |
|----------------------------------------------------------------------------|-------------|-------------------------------------------------------------|-------------|
| Instalación y Desmontaje Interruptor Presión de Aceite | 9C-* | Construcción Aleta Delantera | 9D-* |
| Inspección llave de Contacto | 9C-* | Construcción Anclajes Tapas Chasis | 9D-* |
| Instalación y Desmontaje Llave Contacto | 9C-* | Anclaje Tapa Piñón Salida Motor | 9D-* |
| Inspección claxon..... | 9C-* | Instalación y Desmontaje Fijadores | 9D-* |
| Instalación y desmontaje Claxon..... | 9C- | Desmontaje e Instalación Piezas Externas | 9D-* |
| Componentes Medidor Combinación (GSX650FK8). 9C-2 | | Ajuste Altura Sillín | 9D-* |
| Instalación y Desmontaje Medidor Combinación (GSX650FK8) | 9C-2 | Armado Carenado (GSX650FK8) | 9D-1 |
| Montaje y Desmontaje Medidor Combinación (GSX650FK8) | 9C-3 | Armado Carenado Inferior (GSX650FK8) | 9D-2 |
| Inspección Medidor Combinación (GSX650FK8) | 9C-3 | Uniones Carenado Inferior (GSX650FK8) | 9D-2 |
| Inspección Luz Indicadora Temperatura Refrigeración Motor (GSX650FK8)..... | 9C-4 | Protector Carenado Inferior (GSX650FK8)..... | 9D-3 |
| Inspección Indicador Presión Aceite (GSX650FK8) | 9C-5 | Uniones Tapa Superior Carenado (GSX650FK8)..... | 9D-3 |
| Inspección Claxon (GSX650FK8)..... | 9C-5 | Uniones Cúpula Carenado (GSX650FK8) | 9D-4 |
| Instalación y Desmontaje del Claxon (GSX650FK8) | 9C-5 | Armado Tapa Admisión (GSX650FK8)..... | 9D-4 |
| Especificaciones | 9C-6 | Instalación y Desmontaje Piezas Exteriores (GSX650FK8)..... | 9D-5 |
| Datos de Servicio | 9C-* | Estructura Chasis | 9E-* |
| Datos de Servicio (GSX650FK8) | 9C-6 | Instrucciones de Reparación | 9E- |
| Especificación Pares de Apriete | 9C-* | Construcción Partes Chasis..... | 9E-* |
| Equipamiento y Herramientas Especiales | 9C-* | Sustitución Silenblocks pletina Sujeción Motor | 9E-* |
| Herramientas Especiales | 9C-* | Sustitución Silenblocks Sujeción Motor | 9E-* |
| Componentes Exteriores | 9D-1 | Construcción Parte Reposapiés Delantero | 9E-* |
| Esquema y Recorrido Diagrama | 9D-1 | Construcción Pata de Cabra | 9E-* |
| Diagrama Recorrido Cable Cierre Asiento | 9D-* | Instalación y Desmontaje Pata de Cabra | 9E-* |
| Instrucciones de Reparación | 9D-1 | Instalación Caballete Central | 9E-* |
| Construcción Partes Externas..... | 9D-* | Instalación y Desmontaje Caballete Central | 9E-* |
| Construcción Tapas Superiores Chasis..... | 9D-* | Equipamiento y Herramientas Especiales | 9E-* |
| | | Materiales recomendados..... | 9E-* |



Sistemas de Cableado

Esquema y Diagrama de Recorridos

Diagrama Cableado (GSX650FK8)

Refiérase a "Símbolos de los colores de cables en la Sección 0A del manual relacionado".

B817H29102007



9A-2 Sistemas de Cableado:

Para E-02, 19

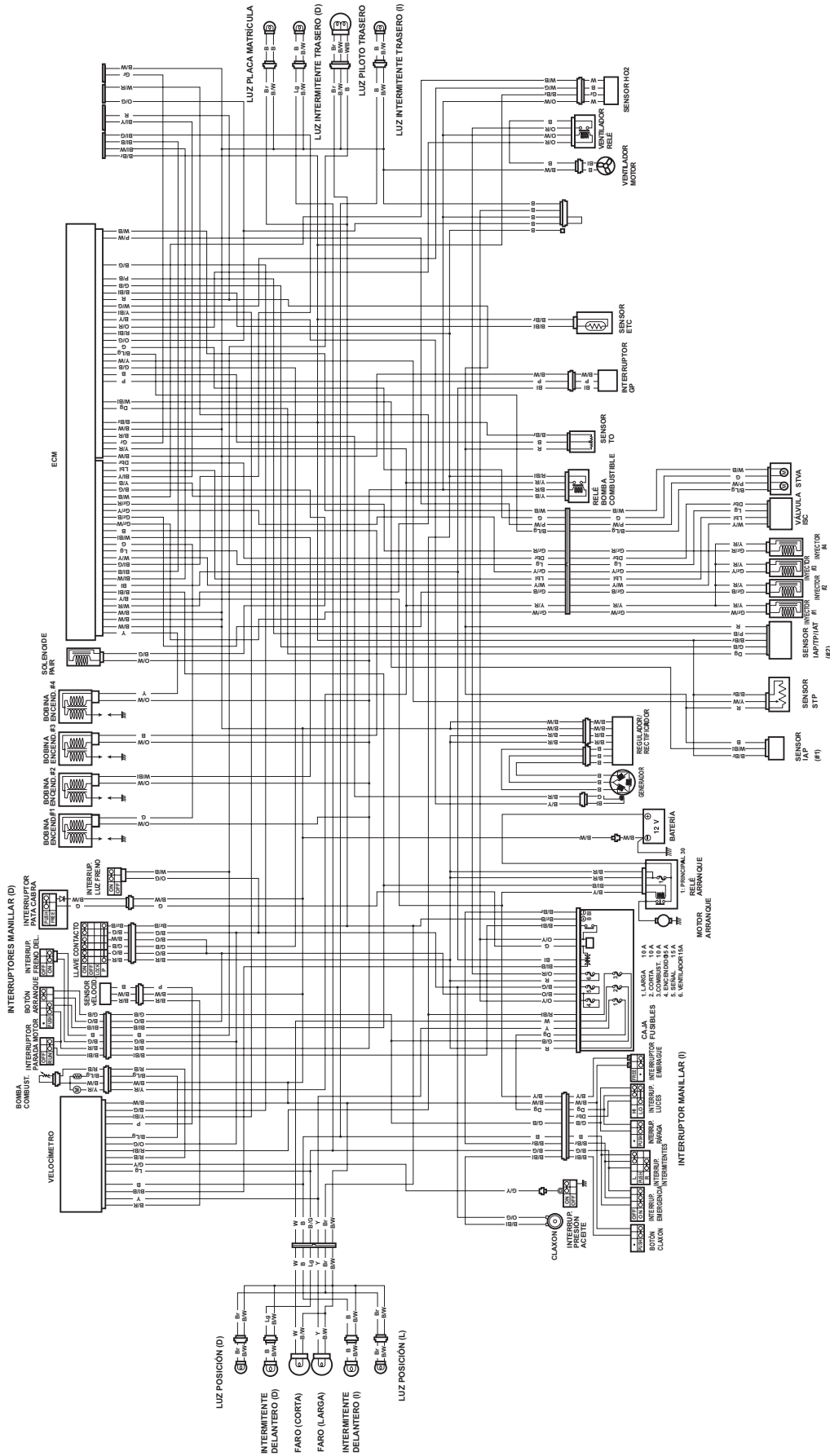
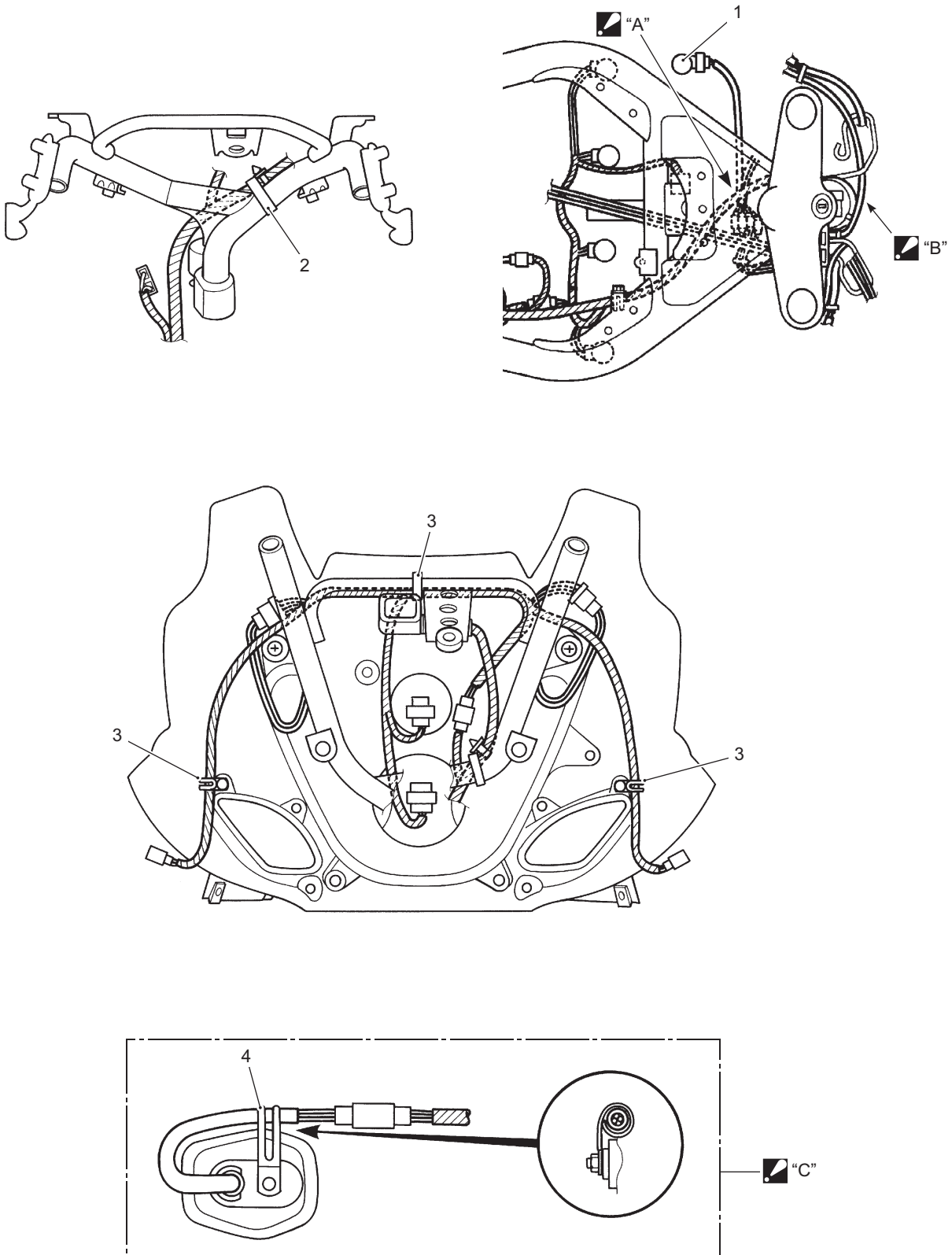


Diagrama Recorrido Instalación Eléctrica (GSX650FK8)

B817H29102008



I817H2910903-02

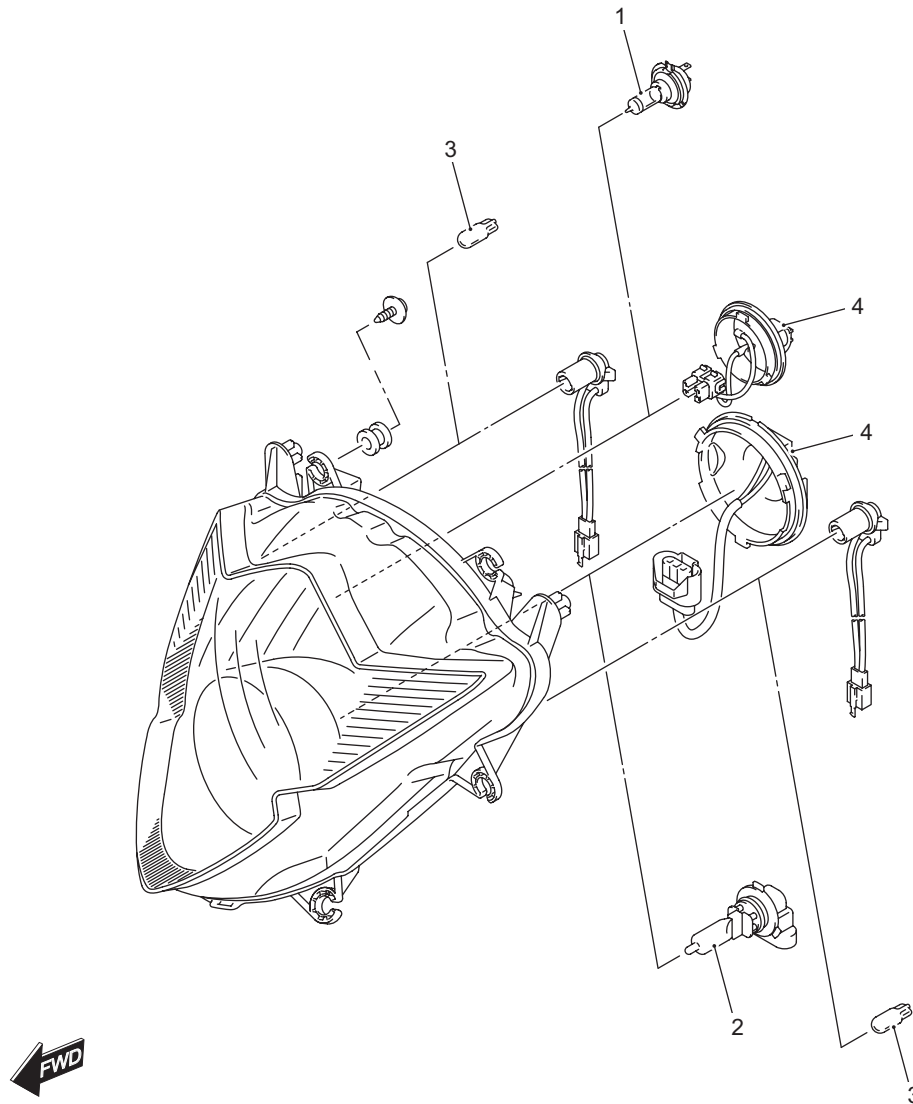
| | |
|---------------------------------------------|----------------------------------------------------------------------------------------------------|
| 1. Válvula control purgado EVAP (solo E-33) | ▲ "A": Pase el cable de la válvula control purgado EVAPV por debajo del tubo del embrague (E-33). |
| 2. Instalación eléctrica No. 1 | ▲ "B": No deje flojos los cables. |
| 3. Instalación eléctrica No. 2 | ▲ "C": Izquierdo y derecho son simétricos. |
| 4. Intermitente delantero | |

Sistemas de Iluminación

Instrucciones de Reparación

Componentes del Faro (GSX650FK8)

B817H29206024



| | |
|--------------------------------------------|----------------------------------------|
| 1. Lámpara faro luz corta (12 V 55 W, H7) | 3. Lámpara luz posición (12 V 5 W x 2) |
| 2. Lámpara faro luz larga (12 V 60 W, HB3) | 4. Capuchón lámpara |

I817H2920001-01

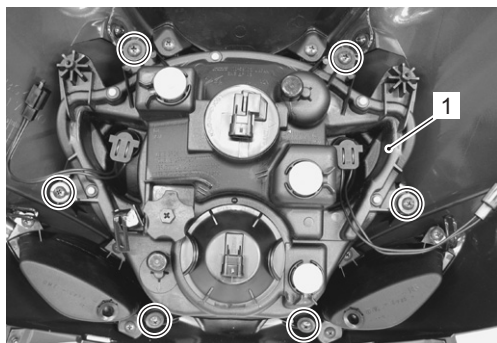
9B-2 Sistemas de Iluminación:

Instalación y Desmontaje del Faro (GSX650FK8)

B817H29206025

Desmontaje

- 1) Desmonte el cuerpo del carenado completamente. Refiérase a "Instalación y Desmontaje de Piezas exteriores (GSX650FK8) en la Sección 9D (Página 9D-5)".
- 2) Desmonte el faro completamente (1).



I817H2920002-01

Instalación

La instalación se realiza en el orden inverso al montaje. Preste atención a los siguientes puntos:

- Después de la instalación, asegúrese de inspeccionar las luces del faro. Refiérase a "Ajuste Haz de Luces (GSX650FK8) (Página 9B-3)".

Sustitución Lámpara Faro (GSX650FK8)

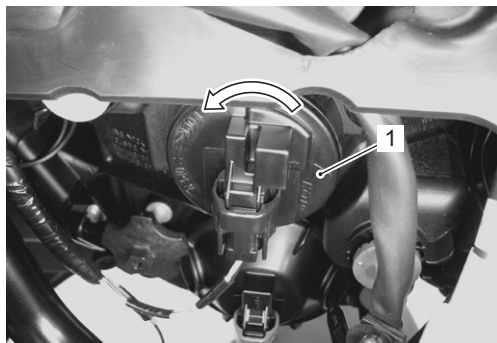
B817H29206026

PRECAUCION

Cuando toque la lámpara con las manos secas, limpie la lámpara con un paño humedecido con alcohol o agua jabonosa para prevenir fallos prematuros en la lámpara.

Luz corta

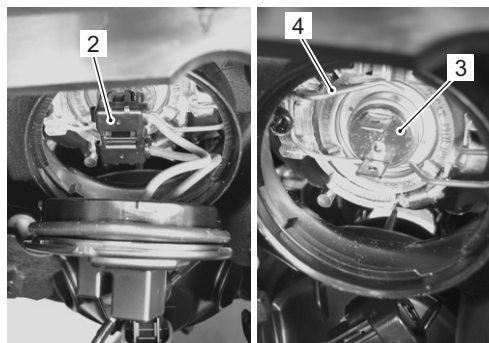
- 1) Desmonte completamente el tablero de instrumentos. Refiérase a "Instalación y Desmontaje del Tablero de Instrumentos (GSX650FK8) en la Sección 9C (Página 9C-2)".
- 2) Quite el capuchón de la lámpara (1) girándolo en sentido antihorario.



I817H2920003-01

- 3) Suelte el conector de la luz corta (2).

- 4) Sustituya la lámpara (3) desenganchando el muelle de la lámpara (4).



I817H2920006-02

- 5) Reinstale las piezas desmontadas.

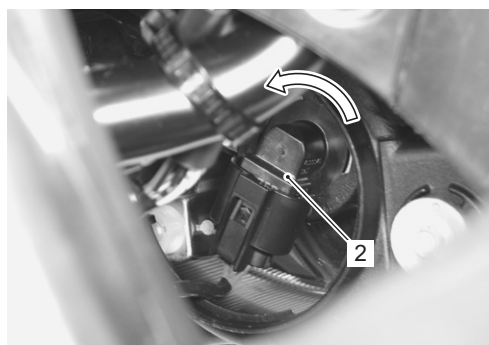
Luz larga

- 1) Desmonte el capuchón de la lámpara (1) girándolo en sentido antihorario.



I817H2920007-01

- 2) Desmonte la conexión de la lámpara (2) girándola en sentido antihorario.



I817H2920008-01

3) Sustituya la lámpara de luz larga (3).

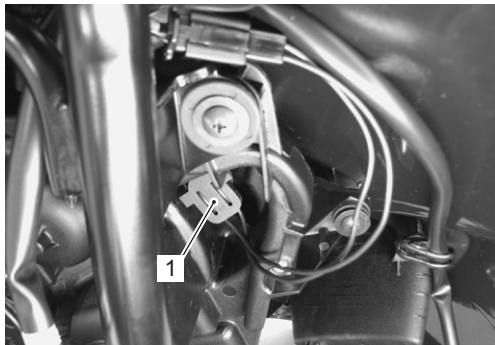


I817H2920009-01

4) Reinstale las piezas desmontadas.

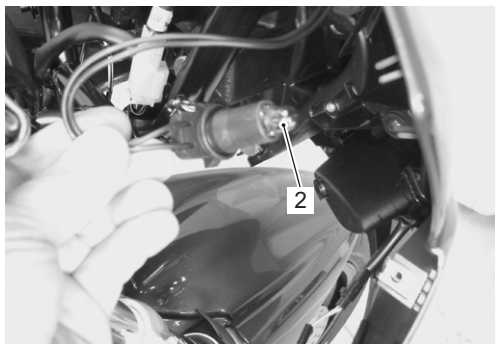
Luz de Posición

- 1) Desmonte completamente el medidor de combinación. Refiérase a "Instalación y Desmontaje del Tablero de Instrumentos (GSX650FK8) en la Sección 9C (Página 9C-2)".
- 2) Quite la tapa superior. Refiérase a "Instalación y Desmontaje de Piezas exteriores (GSX650FK8) en la Sección 9D (Página 9D-5)".
- 3) Suelte la conexión de la luz de posición (1).



I817H2920010-01

4) Sustituya la lámpara de luz de posición (2).



I817H2920011-01

5) Reinstale las piezas desmontadas.

Ajuste del haz de luz (GSX650FK8)

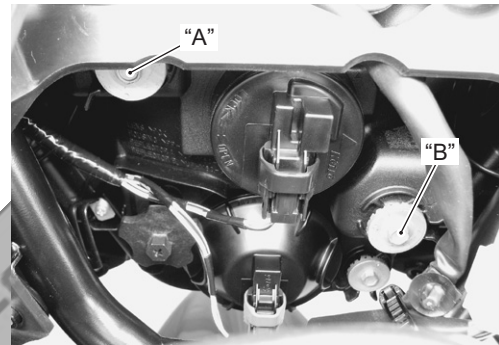
B817H29206027

- 6) Desmonte completamente el medidor de combinación. Refiérase a "Instalación y Desmontaje del Tablero de Instrumentos (GSX650FK8) en la Sección 9C (Página 9C-2)".
- 1) Inserte la llave hexagonal de 8 mm como se indica y ajuste el haz de luz hacia arriba y hacia abajo horizontalmente.

NOTA

Ajuste el haz primero horizontalmente y luego verticalmente.

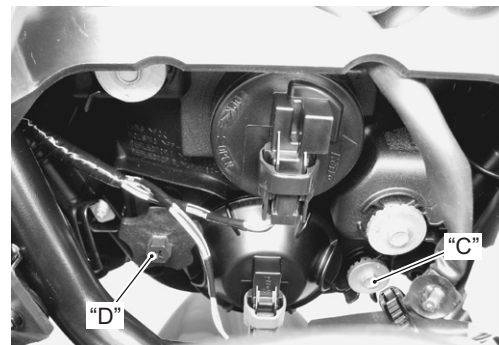
Luz corta



I817H2920012-02

| | |
|---------------------------|-------------------------|
| "A": Ajustador horizontal | "B": Ajustador vertical |
|---------------------------|-------------------------|

Luz larga



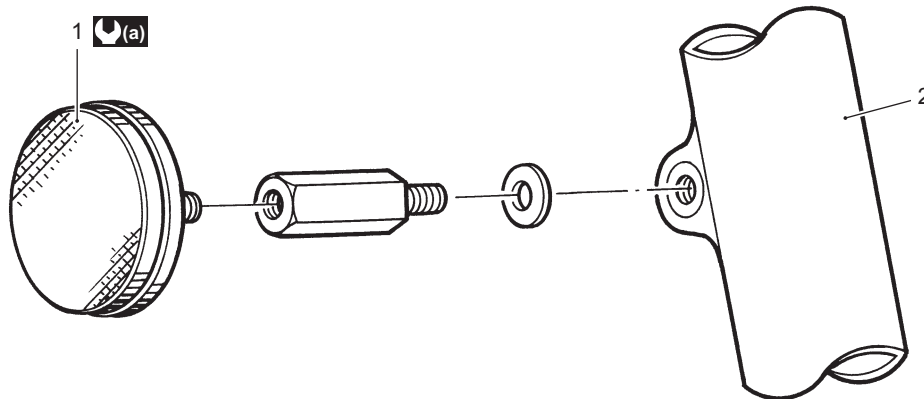
I817H2920013-02

| | |
|---------------------------|-------------------------|
| "C": Ajustador horizontal | "D": Ajustador vertical |
|---------------------------|-------------------------|

9B-4 Sistemas de Iluminación:

Montaje Reflector (GSX650FK8)

B817H29206028



I817H2920014-01

| | | |
|----------------------------------------------|-------------------------|-------------------------------------------|
| 1. Reflector frontal (Para E-03, 24, 28, 33) | 2. Suspensión delantera | (a) : 2 N·m (0.2 kgf·m, 1.5 lb·ft) |
|----------------------------------------------|-------------------------|-------------------------------------------|

Especificaciones

Datos de Servicio (GSX650FK8)

B817H29207003

Vataje

Unidad: W

| Item | | Especificación |
|---------------------------|-------|----------------|
| Faro | LARGA | 60 |
| | CORTA | 55 |
| Luz de Parking o posición | | 5 x 2 |
| Luz de freno /Trasera | | 21/5 |
| Luz intermitentes | | 21 x 4 |
| Luz placa matrícula | | 5 |

Pares de apriete específicos

B817H29207004

NOTA

El par de apriete está especificado en.
“Montaje Reflector (GSX650FK8) (Página 9B-4)”

Referencia:

Para los pares de apriete o sujeciones no especificados en esta sección, refiérase a “Lista de Pares de Apriete en la Sección 0C del manual relacionado”.

Tablero Instrumentos / Medidor Combustible / Claxon

Descripción General

Descripción Sistema Tablero de Instrumentos (GSX650FK8)

B817H29301002

Este tablero de instrumentos consiste principalmente en el motor paso a paso, LCD (Visor Cristal Líquido) y LED (Diodo Emisión Luz).

El indicador de rpm se mueve por el motor paso a paso.

El LCD indica la Velocidad, kilometraje / Parcial 1 / Parcial 2 / Reserva de combustible/ reloj / FI (DTC), marcha engranada, Indicador revoluciones del motor e indicador del nivel de combustible respectivamente.

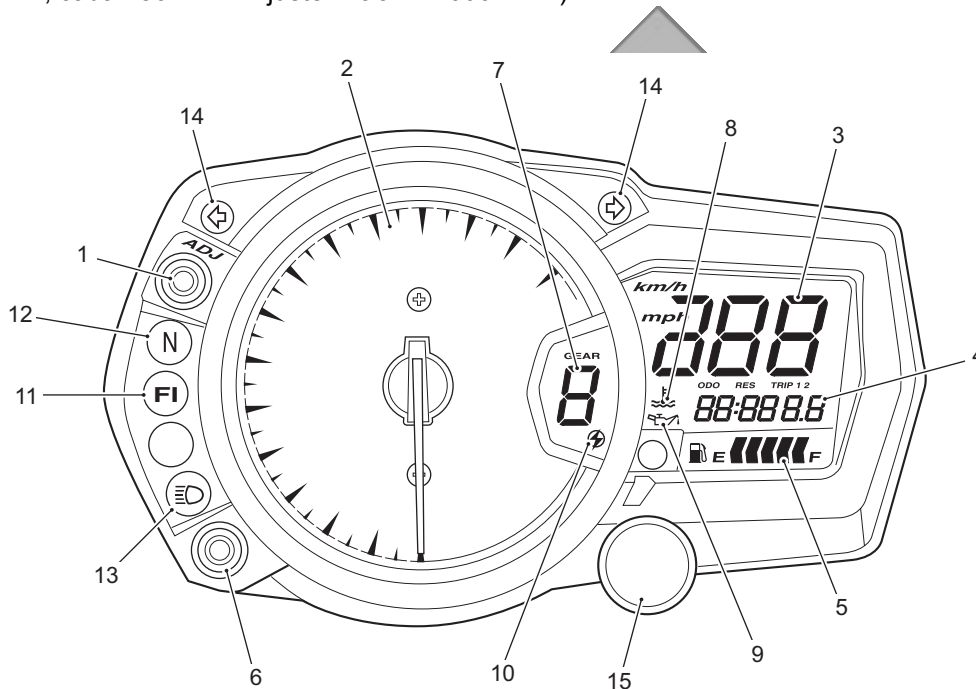
LED (Diodo Emisión Luz)

LED se utiliza para la luz de iluminación y para iluminar los indicadores.

El LED no necesita mantenimiento. El LED consume menos energía eléctrica y resiste mejor las vibraciones en comparación con la lámpara.

Lámpara Indicador Revoluciones Motor

Este velocímetro lleva equipada la lámpara indicadora de las revoluciones del motor. El indicador de las revoluciones del motor es ajustable desde 6 000 – 12 500 r/min. (desde 6 000 r/min a 10 000 r/min, cada 500 r/min y desde 10 000 r/min a 12 500 r/min, cada 250 r/min: Ajuste inicial: 11 000 r/min)



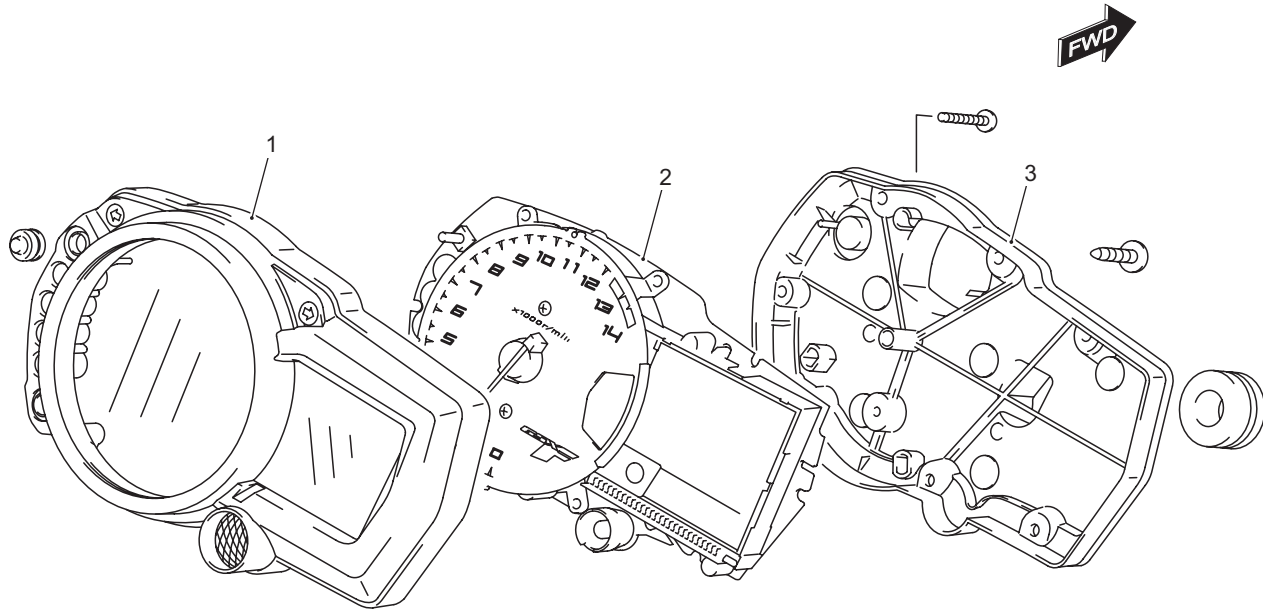
I817H2930001-02

| | |
|----------------------------------------------------------------------------------------------|--------------------------------------------|
| 1. Interruptor ajuste (Parcial / Revoluciones motor/ Reloj) | 9. LCD (Luz indicador presión de aceite) |
| 2. LED (Cuentavueltas) | 10. LCD (Indicador revoluciones motor) |
| 3. LCD (Velocímetro) | 11. LED (Luz indicador FI) |
| 4. LCD (kilometraje / Parcial 1/ Parcial 2 / Reloj / FI (DTC)) | 12. LED (Luz indicador neutral) |
| 5. LCD (Indicador Nivel Combustible) | 13. LED (Luz indicador luz larga) |
| 6. Interruptor Selección (kilometraje / Parcial 1 / Parcial 2 / Reserva combustible / reloj) | 14. LED (Luz indicador intermitente) |
| 7. LCD (Marcha engranada) | 15. LED (Luz indicador revoluciones motor) |
| 8. LCD (Luz indicadora temperatura refrigerante motor) | |

Instrucciones de Reparación

Componentes Tablero Instrumentos (GSX650FK8)

B817H29306019



I817H2930002-01

| | | |
|------------------------------|--------------------------------|------------------------------|
| 1. Tapa tablero instrumentos | 2. Unidad tablero instrumentos | 3. Caja tablero instrumentos |
|------------------------------|--------------------------------|------------------------------|

Instalación y Desmontaje del tablero de instrumentos (GSX650FK8)

B817H29306020

Desmontaje

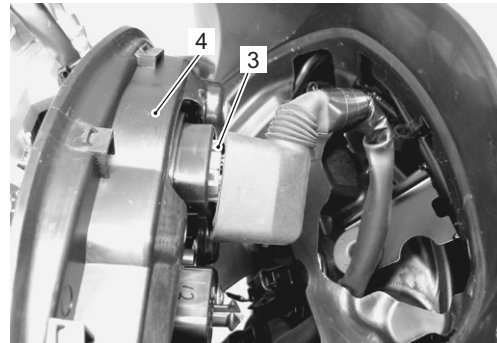
- 1) Afloje los tornillos (1) y saque el tablero de instrumentos (2) del panel superior.



I817H2930003-01

"A": Punto de enganche

- 2) Suelte el conector del tablero de instrumentos (3) y desmonte el conjunto tablero de instrumentos (4).



I817H2930004-01

- 3) Desmonte el tablero de instrumentos (5).



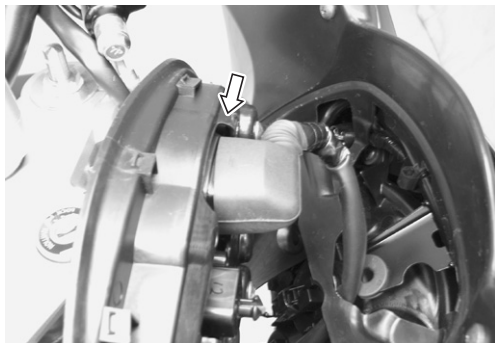
I817H2930005-01

Instalación

Instale el tablero de instrumentos en el orden inverso al desmontaje.

NOTA

Fije apropiadamente el tablero de instrumentos.



I817H2930006-02

Montaje y Desmontaje del Tablero de Instrumentos (GSX650FK8)

B817H29306021

Refiérase a “Instalación y Desmontaje del Tablero de Instrumentos (GSX650FK8) (Página 9C-2)” .

Desmontaje

Desmonte el medidor como se indica en los componentes. Refiérase a “Componentes Medidor Combinación (GSX650FK8) (Página 9C-2)” .

Montaje

Ensamble el tablero de instrumentos como se indica en los componentes del tablero de instrumentos. Refiérase a “Componentes Tablero de Instrumentos (GSX650FK8) (Página 9C-2)” .

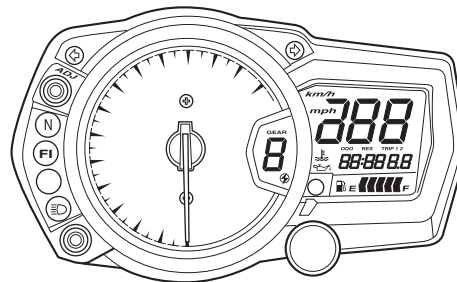
B817H29306022

Inspección LED

Compruebe que los LED (Luz indicador FI , luz indicador revoluciones motor e iluminación del panel) se encienden inmediatamente cuando la llave de contacto es girada a la posición ON.

Compruebe que otros LED (Luz indicador neutral, Luz indicador luz larga y luz indicador intermitentes) se encienden / y se apagan al accionar la llave de contacto.

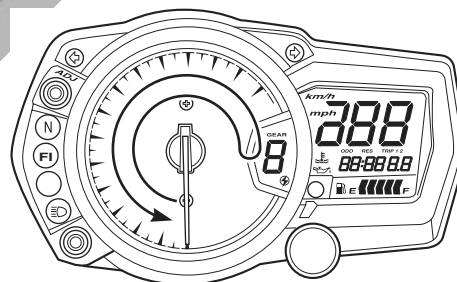
Si detecta algo anormal, reemplace el tablero de instrumentos por uno nuevo después de comprobar el conector y la instalación. Refiérase a “Instalación y Desmontaje del Tablero de Instrumentos (GSX650FK8) (Página 9C-2)” .



I817H2930007-01

Inspección y ajuste del motor paso a paso

- 1) Compruebe que el indicador se ajusta inmediatamente al accionar la llave de contacto a la posición ON y que se detiene en el punto cero. Si detecta algo anormal, reemplace el tablero de instrumentos por uno nuevo después de comprobar el conector y la instalación.



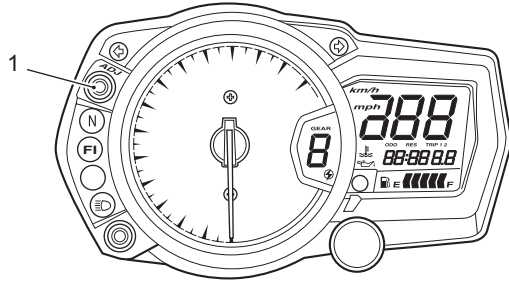
I817H2930008-01

NOTA

- El indicador puede que no vuelva a la posición correcta incluso accionando la llave de contacto a baja temperatura. En ese caso, se puede ajustar el indicador a la posición correcta siguiendo las instrucciones.
- Complete la operación cada 10 segundos después de accionar a la posición ON.

9C-4 Tablero Instrumentos / Medidor Combustible / Claxon:

- 2) Con el interruptor de ajuste (1) presionado, accione la llave de contacto.
- 3) Mantenga pulsado el ajustador (1), de 3 a 5 segundos después de accionar la llave de contacto.
- 4) Presione el ajustador (1) dos veces (en 1 segundo).
→ Ajuste



1817H2930009-01

| Tiempo | Llave contacto | Ajustador(1) |
|---------|----------------|------------------|
| | OFF | PRESIONAR |
| 0 | ON | |
| • | | |
| • | | |
| 3 seg. | | |
| • | | |
| • | | Mantener |
| 5 seg. | | |
| • | | |
| • | | Presionar |
| • | | Presionar®Ajuste |
| 10 seg. | | |

1718H1930006-01

El indicador volverá a la posición inicial justamente después de completar la operación. En el caso que el indicador no retorne a la posición correcta después de haber hecho lo anterior, sustituya el tablero de instrumentos. Refiérase a "Instalación y Desmontaje del Tablero de Instrumentos (GSX650FK8) (Página 9C-2)".

Inspección Luz Indicador Temperatura Refrigerante Motor (GSX650FK8)

B817H29306023

Inspeccione la luz del indicador de la temperatura del refrigerante del motor en los procedimientos siguientes:

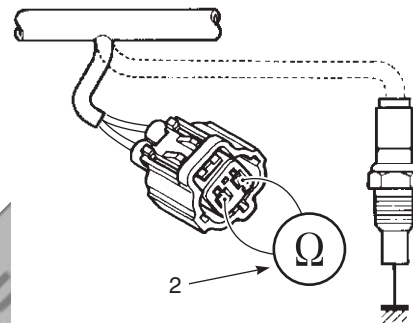
- 1) Desmonte el carenado inferior izquierdo. Refiérase a "Instalación y Desmontaje Piezas exteriores (GSX650FK8) en la Sección 9D (Página 9D-5)".

- 2) Desconecte el conector del sensor ECT (1).



1718H1930007-03

- 3) Conecte la resistencia variable (2) entre los terminales.

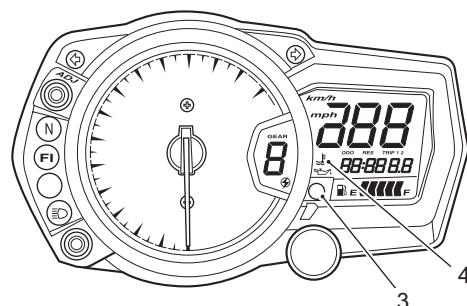


1718H1930009-05

- 4) Gire la llave de contacto a la posición ON.
- 5) Compruebe que el LED (3) y el LCD (4) funciona cuando la resistencia está ajustada a los valores especificados.

Si alguno de los indicadores es incorrecto, reemplace el tablero de instrumentos por uno nuevo después de comprobar el conector y la instalación. Refiérase a "Instalación y Desmontaje del Tablero de Instrumentos (GSX650FK8) (Página 9C-2)".

| Resistencia | LED (3) | LCD (4) | Temperatura agua |
|-----------------|---------|---------|-----------------------------|
| 2.45 kΩ y más | OFF | - | 19 °C (67 °F) y menos |
| Aprox. 0.811 kΩ | OFF | - | Aprox. 50 °C (122 °F) |
| Aprox. 0.1 kΩ | ON | ON | 120 – 139 °C (248 – 282 °F) |
| 0 Ω (Salto) | ON | ON | 140 °C (283 °F) y más |



1817H2930010-01

6) Conecte el conector del sensor ECT.

Inspección Indicador Presión Aceite (GSX650FK8)

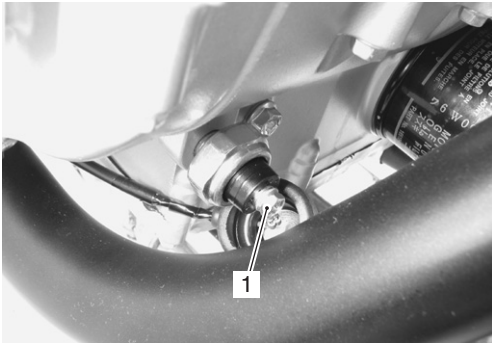
B817H29306024

Inspeccione el indicador de la presión de aceite en los siguientes procedimientos:

NOTA

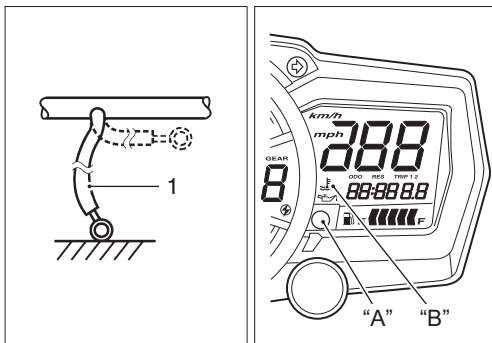
Antes de inspeccionar el interruptor de presión de aceite, compruebe si el nivel de aceite del motor es correcto. Refiérase a "Sustitución del Aceite y Filtro del Motor en la Sección 0B del manual relacionado".

- 1) Desmonte el carenado inferior derecho. Refiérase a "Instalación y Desmontaje Piezas exteriores (GSX650FK8) en la Sección 9D (Página 9D-5)".
- 2) Desconecte el cable del interruptor de presión de aceite (1) del interruptor de presión de aceite.



I717H1930013-01

- 3) Accione la llave de contacto a la posición ON.
- 4) Compruebe si el indicador de presión de aceite (LED) "A" y (LCD) "B" se encienden cuando se pone el cable a tierra (1).
Si el indicador de presión de aceite no se enciende, sustituya el tablero de instrumentos por uno nuevo después de comprobar la conexión de los conectores.



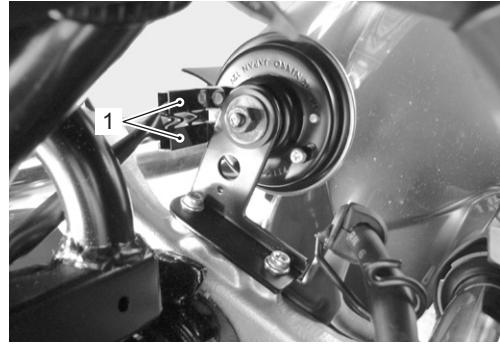
I817H2930011-02

Inspección Claxon (GSX650FK8)

B817H29306025

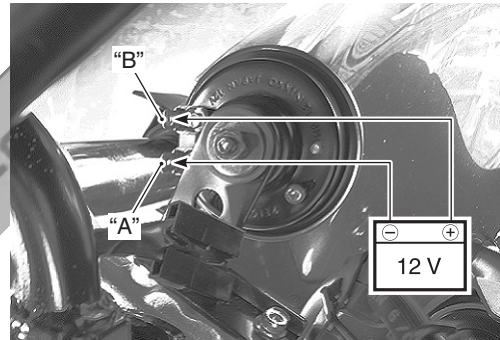
Inspeccione el claxon en los procedimientos siguientes:

- 1) Suelte los conectores (1).



I817H2930012-01

- 2) Conecte una batería de 12 V al terminal "A" y el terminal "B". Si no se oye el sonido del claxon, sustitúyalo por uno nuevo.



I817H2930014-02

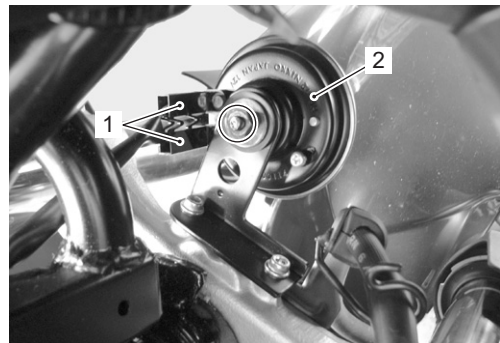
- 3) Conecte el conector del claxon.

Instalación y Desmontaje del Claxon (GSX650FK8)

B817H29306026

Desmontaje

- 1) Desconecte los conectores del claxon (1).
- 2) Desmonte el claxon (2) por medio de la tuerca.



I817H2930013-01

Instalación

Instale el claxon en el orden inverso al desmontaje.

9C-6 Tablero Instrumentos / Medidor Combustible / Claxon:

Especificaciones

Datos Servicio (GSX650FK8)

B817H29307003

Vataje

Unidad: W

| Item | Especificación |
|---------------------------------------------------------|----------------|
| Luz velocímetro | LED |
| Luz cuentavueltas | LED |
| Luz indicador intermitentes | LED x 2 |
| Luz indicador luz larga | LED |
| Luz indicador posición neutral | LED |
| Luz indicador presión aceite / Temperatura refrigerante | LED |
| Luz indicador FI | LED |
| Luz indicador RPM motor | LED |

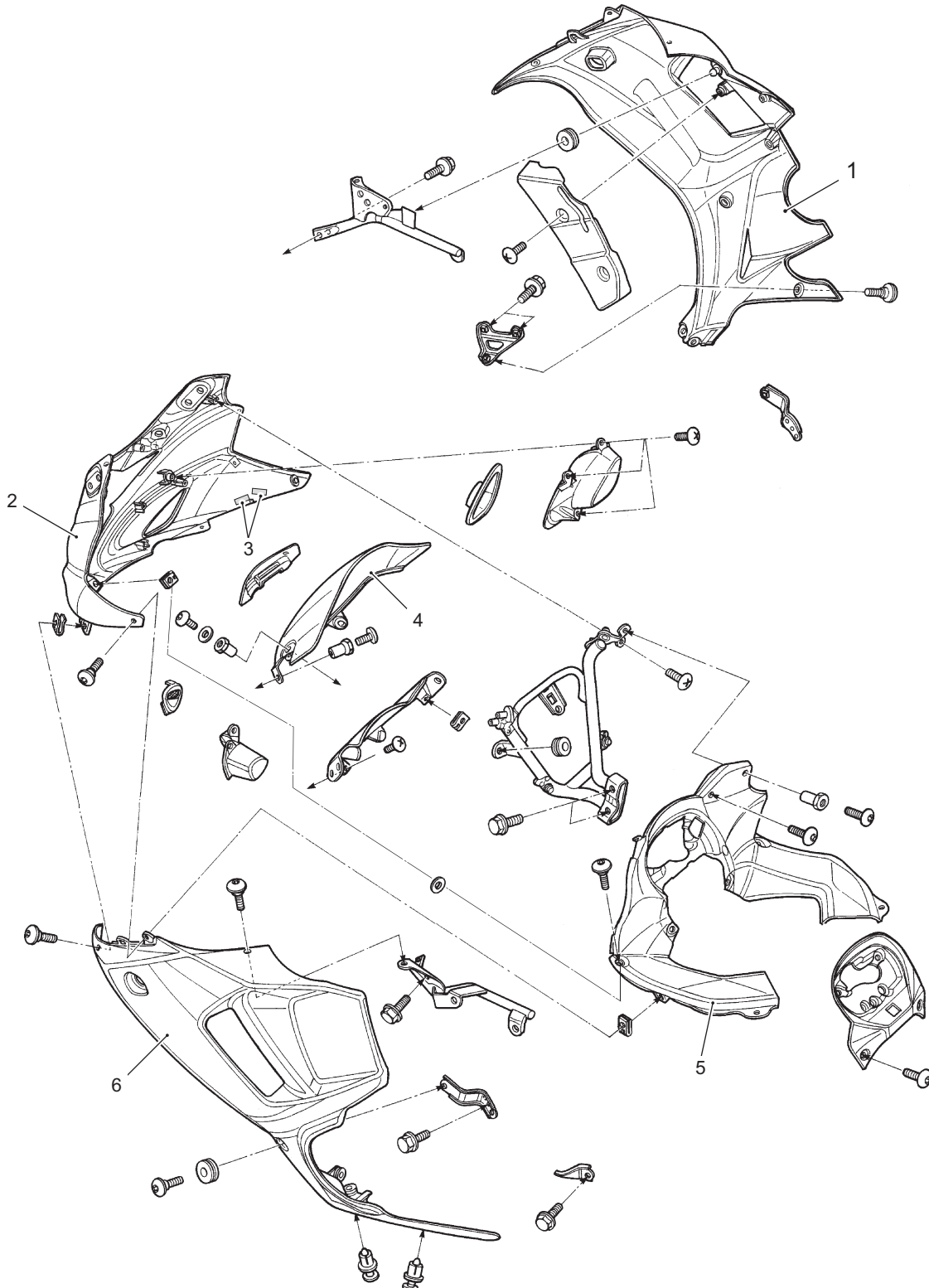


Piezas Exteriores

Instrucciones de Reparación

Montaje del carenado (GSX650FK8)

B817H29406011



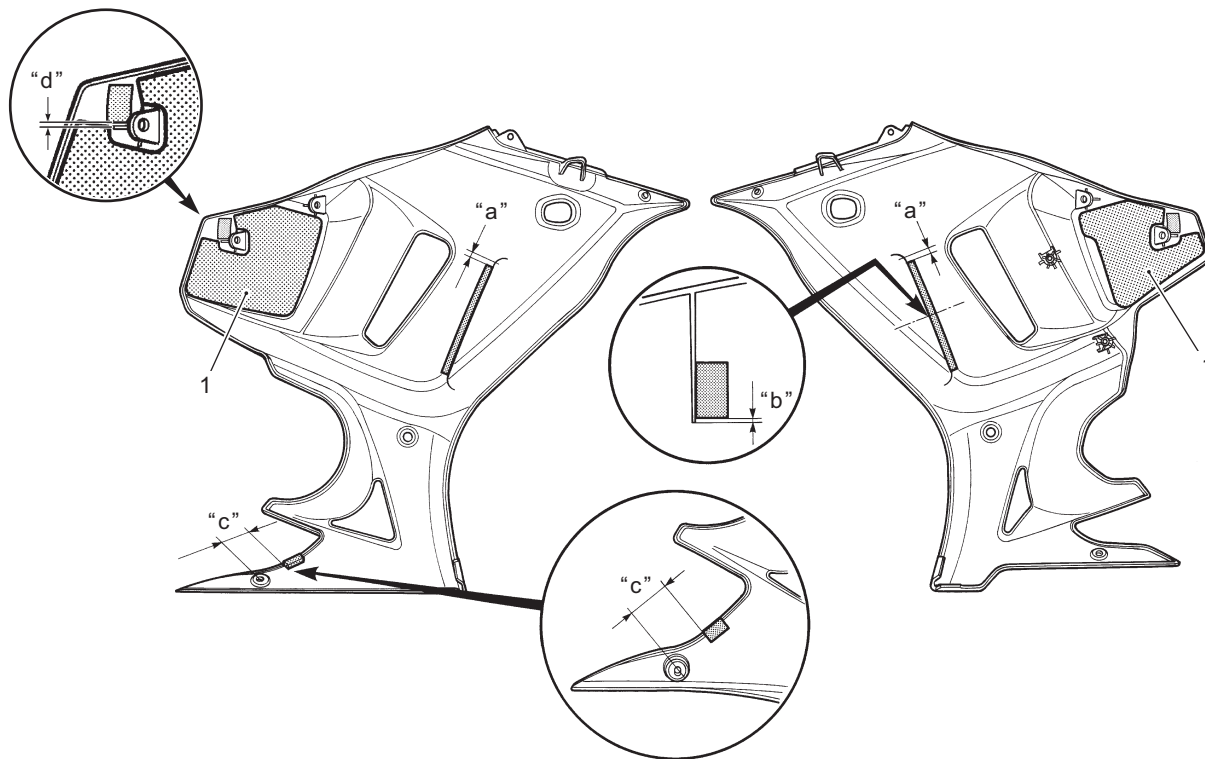
| | | |
|--------------------------|--------------------|--------------------------|
| 1. Carenado inferior (D) | 3. Almohadilla | 5. Tapa superior |
| 2. Cuerpo carenado | 4. Cúpula carenado | 6. Carenado inferior (I) |

I817H2940014-03

9D-2 Piezas Exteriores:

Montaje carenado inferior (GSX650FK8)

B817H29406012

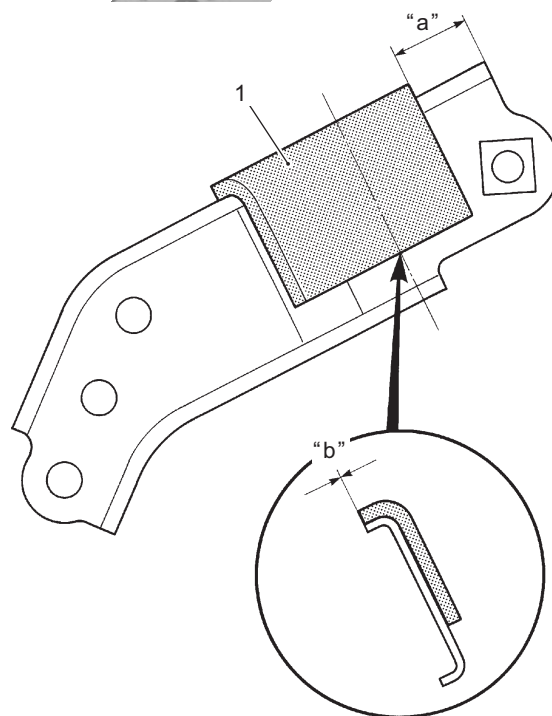


| | | |
|----------------|------------------------------|----------------------|
| 1. Aislante | "a": Max. 5 mm (0.19 in) | "c": 55 mm (2.17 in) |
| 2. Almohadilla | "b": 0 – 1 mm (0 – 0.039 in) | "d": 3 mm (0.12 in) |

I817H2940021-01

Componentes soporte carenado inferior (GSX650FK8)

B817H29406013

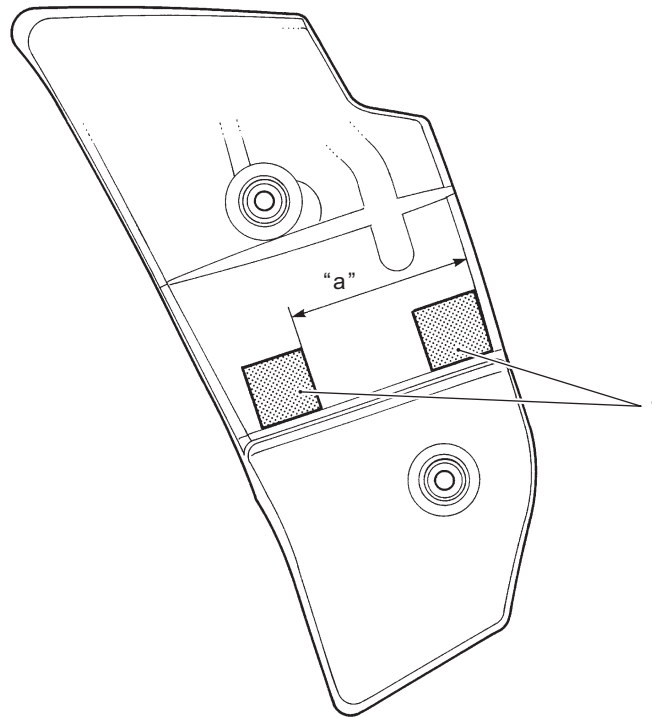


| | | |
|-----------------------------------------|----------------------|------------------|
| 1. Almohadilla F.T.G. carenado inferior | "a": 15 mm (0.59 in) | "b": 0 mm (0 in) |
|-----------------------------------------|----------------------|------------------|

I817H2940016-01

Componentes protector carenado inferior (GSX650FK8)

B817H29406014

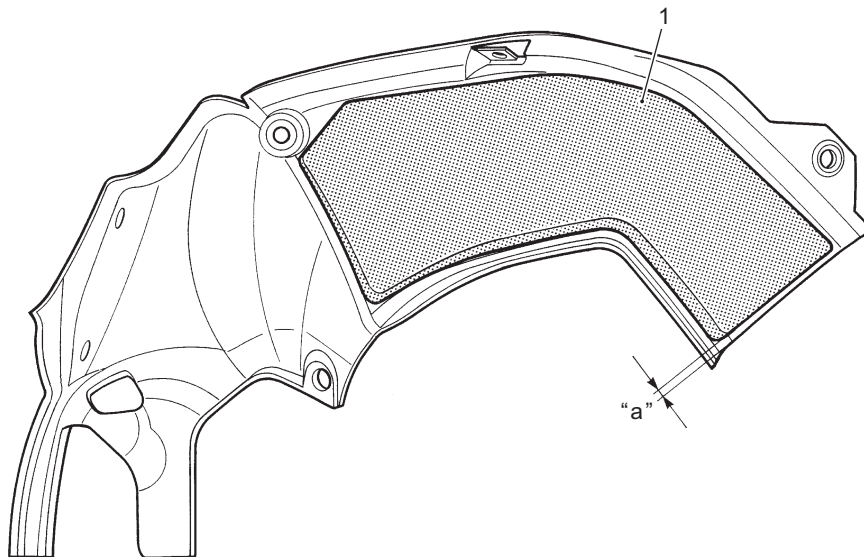


| | |
|----------------|----------------------|
| 1. Almohadilla | "a": 85 mm (3.35 in) |
|----------------|----------------------|

I817H2940017-01

Componentes protección tapa superior (GSX650FK8)

B817H29406015



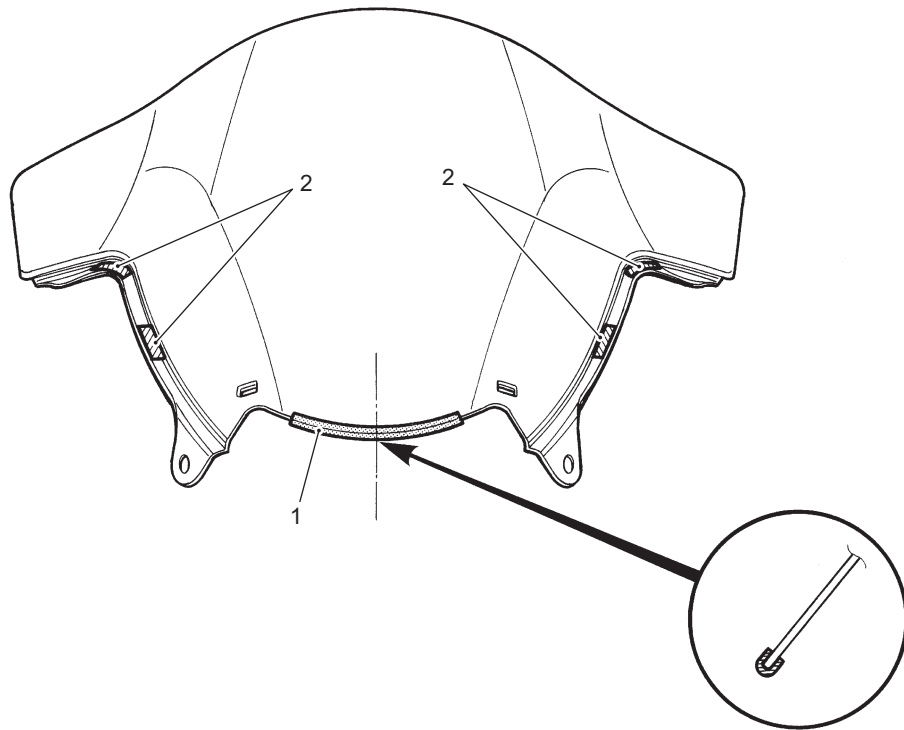
| | |
|-------------|---------------------|
| 1. Aislante | "a": 5 mm (0.19 in) |
|-------------|---------------------|

I817H2940018-01

9D-4 Piezas Exteriores:

Componentes cúpula carenado (GSX650FK8)

B817H29406016

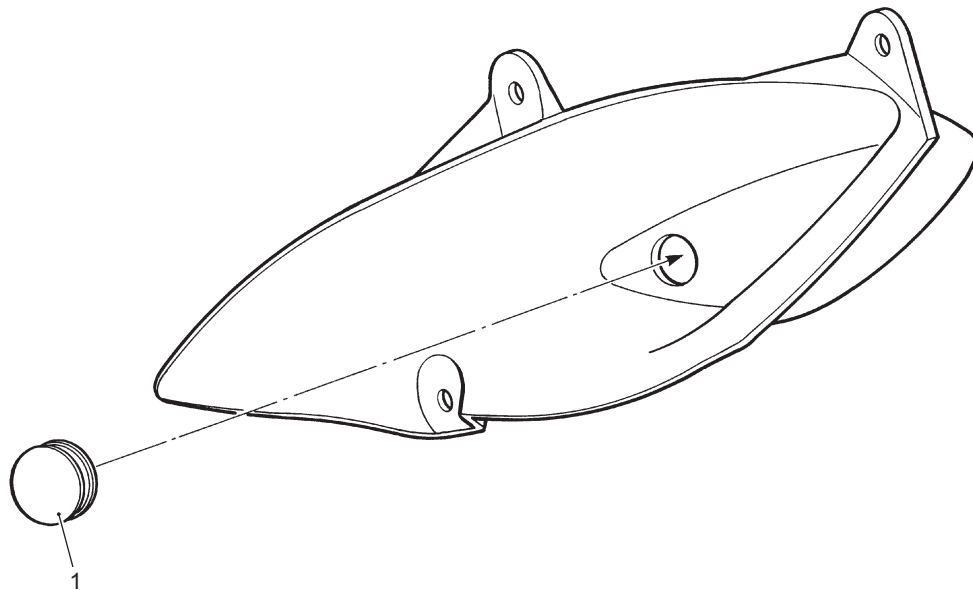


| | |
|---------------|---------|
| 1. Protección | 2. Tapa |
|---------------|---------|

I817H2940019-01

Componentes entrada admisión GSX650FK8)

B817H29406017



| |
|--------------------|
| 1. Tapa protección |
|--------------------|

I817H2940020-01

Instalación y Desmontaje Piezas Exteriores (GSX650FK8)

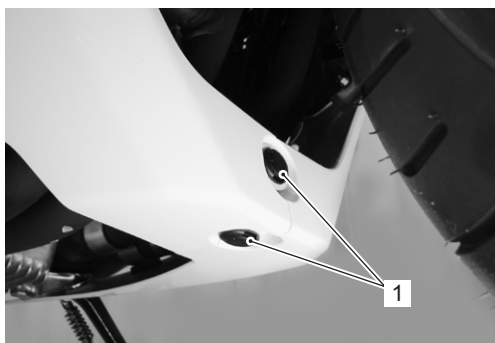
B817H29406010

Carenado Inferior

Refiérase a "Instalación y Desmontaje de Piezas Exteriores en este manual".

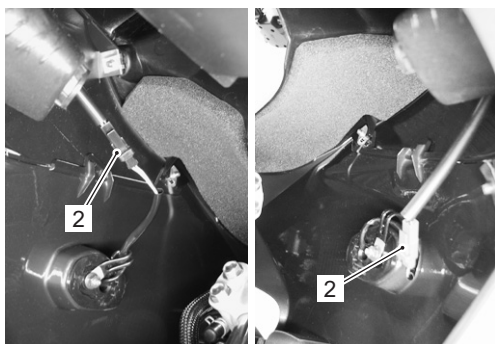
Desmontaje

- 1) Desmonte las sujeciones (1).



I817H2940001-01

- 2) Desconecte los conectores de los intermitentes (2), izquierdo y derecho.

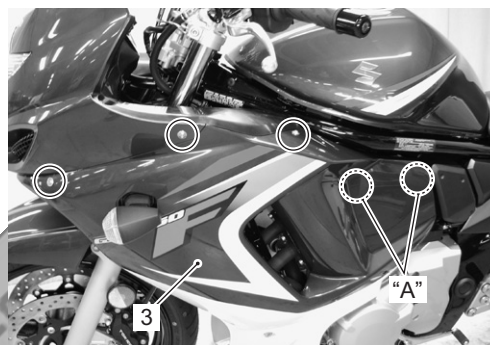


I817H2940002-01

- 3) Desmonte el carenado inferior izquierdo (3) y el derecho (4).



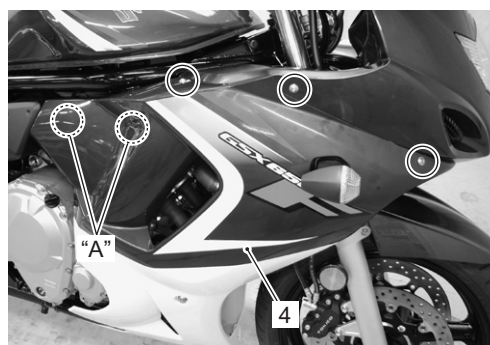
I817H2940006-01



I817H2940003-01



I817H2940004-01



I817H2940005-02

"A": Punto de enganche

Instalación

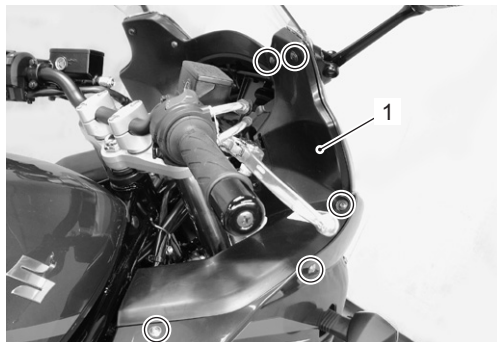
Instale el carenado inferior en orden inverso al desmontaje.

9D-6 Piezas Exteriores:

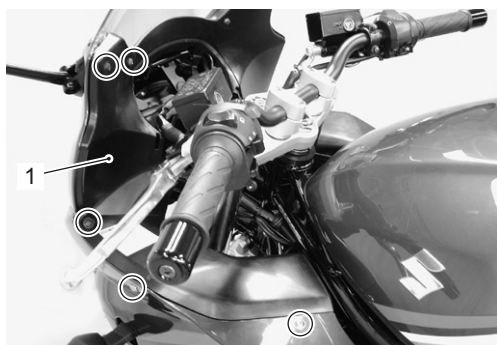
Panel superior

Desmontaje

- 1) Desmonte el medidor de combinación completamente. Refiérase a “Instalación y Desmontaje del Tablero de Instrumentos (GSX650FK8) en la Sección 9C (Página 9C-2)”.
- 2) Desmonte el panel superior (1).



I817H2940007-01



I817H2940008-01

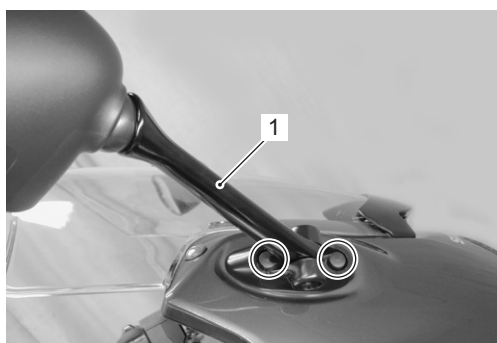
Instalación

Instale el panel inferior en orden inverso al desmontaje.

Cuerpo carenado

Desmontaje

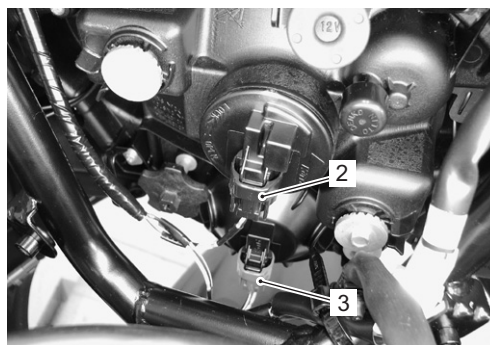
- 1) Desmonte las tapas y los retrovisores (1), izquierdo y derecho.



I817H2940009-01

- 2) Desmonte el panel superior.

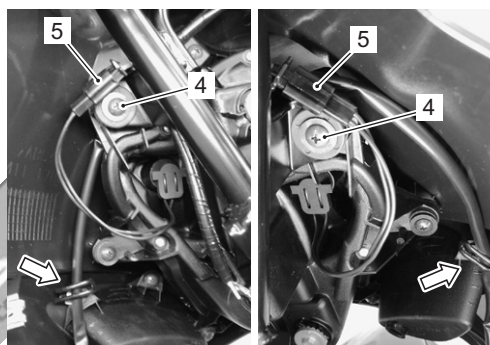
- 3) Desconecte el conector de luz larga (2) y el conector de luz corta (3).



I817H2940010-01

- 4) Desmonte los tornillos (4).

- 5) Desconecte la luz de posición (5) y las abrazaderas, izquierda y derecha.



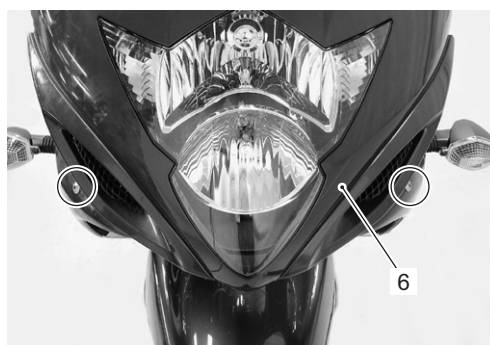
I817H2940011-01

- 6) Desmonte los tornillos.



I817H2940012-01

- 7) Desmonte el cuerpo del carenado (6) .



I817H2940013-02

Instalación

Instale el carenado en orden inverso al desmontaje.

Elaborado por
SUZUKI MOTOR CORPORATION

Septiembre, 2007
Ref. 99501-36180-01S
Impreso en Japón

SUZUKI MOTOR CORPORATION
